

58
2-54

Олий ва ўрта махсус таълим вазирлиги

**М.Алиев, А.Пўлатова, Р.Собиржонов,
З.Ибрагимова, Г.Аблизова**

INTERNET
бўйича лаборатория ишланмаси

Тошкент 2007

Книга должна быть
возвращена не позже
указанного здесь срока

Количество предыдущих
выдан _____

--	--

Т-4. Зак. № 2005

68
2-54

Олий ва ўрта махсус таълим вазирлиги

М.Алиев, А.Пўлатова, Р.Собиржонов,
З.Ибрагимова, Г.Аблизова

1-1 А53 Р4

INTERNET

бўйича лаборатория ишланмаси

Saparbayeva
Xodirga.

Тошкент 2007

Мазкур лаборатория ишланмаси ЎзДЖТУ таржимонлик факультетининг
Илмий кенгашида кўриб чиқилган ва нашрга тавсия этилган.
2006 йил, 26 август 1 – сонли баённома

Такризчилар:

Д. Мамбетова – ТАТУ доценти.

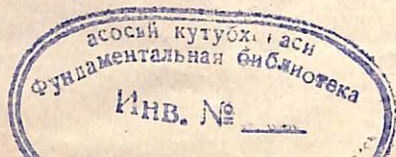
С.Ишанходжаев – ЎзДЖТУ доценти.

СЎЗ БОШИ

Ушбу лаборатория ишланмаси Ўзбекистон давлат жаҳон тиллари университетининг ахборот технологиялари кафедраси муаллифлари гуруҳи томонидан тузилган бўлиб, информатика фанини ўзлаштираётган гуманитар йўналишидаги бакалаврият талабалари ва касб-хунар коллежи ўқувчилари учун мўлжалланган. Намунавий ва ишчи ўқув дастурлари асосида тузилган Ушбу ишланма умумий ўқув курсининг таркибига киради ва унинг ажралмас қисми деб ҳисобланади.

Ҳар бир лаборатория ишланмаси стандарт структурага эга: мавзулар бўйича ишланмалар, мустақил иш учун вазифалар, ўзини назорат қилиш учун саволлар ва тестлар.

Мазкур курс информатика фанини мустақил ўзлаштиришга йўналтирилган педагогик технология асосида ишланган ва кенг фойдаланувчиларга манзур бўлади деб умид билдирамыз.



INTERNET буйича лаборатория машгулотлари (16 соат)

МАВЗУЛАР

1. Internetга кириш (2 соат).
2. Internet Explorer дастури. Internet Explorer дастурининг таркибий қисмларини созлаш (2 соат).
3. Internet Explorer дастури билан ишлаш (2 соат).
4. +идирув тизимлари билан ишлаш (2 соат).
5. Internetда маълумот олиш ва саклаш (2 соат).
6. Таълимга оид сайтлар билан ишлаш (2 соат).
7. Электрон почта билан ишлаш (2 соат).
8. Outlook Express дастури билан ишлаш (2 соат).

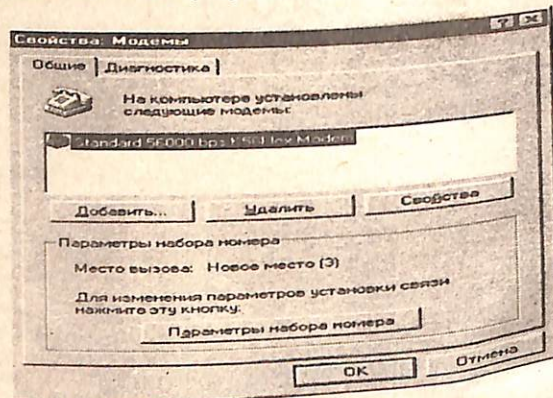
Мавзу: Internet га кириш (2 соат)

Мақсад: Талабада Internetга уланиш ва унга кириш малакасини шакллантириш.

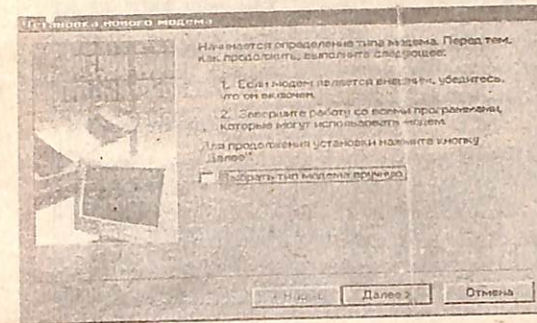
1-машқ

Модемни ўрнатиш устасини ишга тушириш

1. Пуск тугмасини босинг. Асосий меню очилади.
2. Асосий менюда Настройка қаторида сичқонча тугмасини босинг. Настройка мулоқот ойнаси очилади.
3. Мулоқот ойнада Модемў тугмасида сичқонча тугмасини икки марта босинг. Свойства: Модемў мулоқот ойнаси очилади.



4. Мулоқот ойнада Обхье жойлашмаси танланганлигига эътибор беринг. Акс ҳолда Обхье жойлашмасида сичқонча тугмасини босинг.
5. Жойлашманинг Добавить тугмасини босинг. Модемни улаш устаси (мастер установки модема) ишга тушади ва Установка нового модема мулоқот ойнаси очилади.

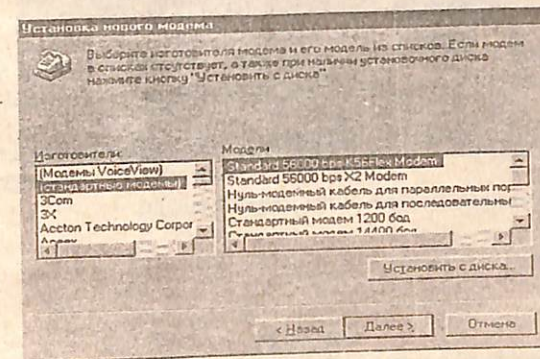


Изоҳ:

3-қадамда Свойства: Модем мулоқот ойнаси ўрнига тўғридан-тўғри Мастер установки нового модема мулоқот ойнаси очилиши мумкин.

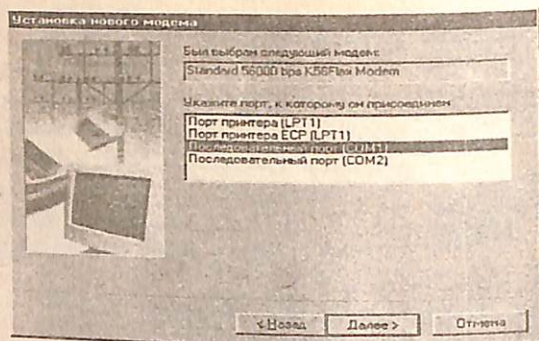
2-машқ Модемни улаш

1. Установка нового модема мулоқот ойнасида Далее> тугмасини босинг. Модем ишлаб чиқарувчилар (изготовители) нинг номлари ва модем тур (модел) лари рўйхати очилади.

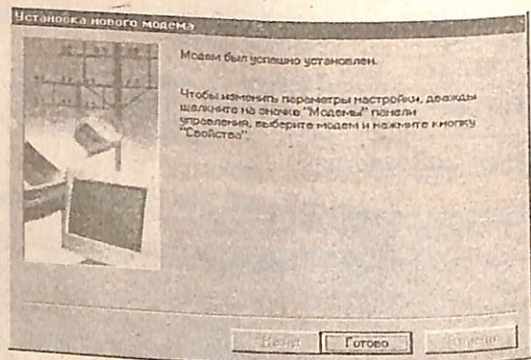


2. Модемнинг ишлаб чиқарувчиларининг номини Изготовители рўйхатидан топинг ва ўша қаторда сичқонча тугмасини босинг. Керак бўлса ўтказиш йўлаklarидан фойдаланинг.

3. Модемнинг турини **Модели** рўйхатидан топинг ва ўша қаторда сичқонча тугмасини босинг. **Керак** бўлса ўтказиш йўлақларидан фойдаланинг.
4. **Далее >** тугмасини босинг. Модемни улаш портини танлаш учун куйидаги мулоқот ойна очилади:



5. Модем уланган портнинг номи қаторида сичқонча тугмасини босинг, одатда **Последовательный порт (COM1)** қатори.
6. **Далее >** тугмасини босинг. Устанинг охириги мулоқот ойнаси очилади.



7. **Готово** тугмасини босинг. Янги модем уланади.

3-машқ

Модем динамикининг товушини созлаш

1. **Пуск** тугмасини босинг. Асосий меню очилади.

2. Асосий менюда **Настройка** қаторида сичқонча тугмасини босинг. **Настройка** мулоқот ойнаси очилади.
3. Мулоқот ойнада **Модем** тугмасида сичқонча тугмасини икки марта босинг. Ўрнатилган модемнинг хусусиятларини созлаш учун куйидаги мулоқот ойна очилади:



5. **Громкость динамика** майдонидаги кўрсаткични суриг ва динамик товушини баландроқ ёки пастроқ қилинг.

4-машқ

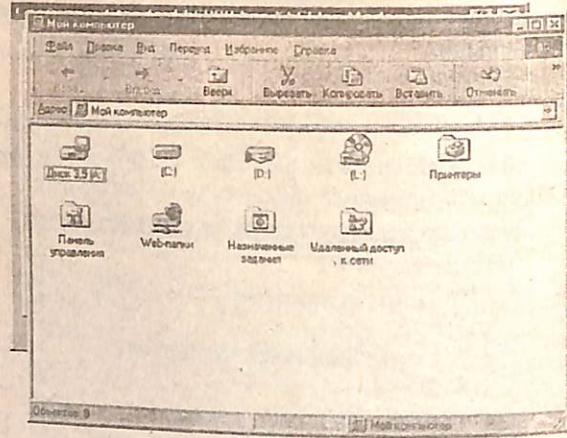
Ўрнатилган модем тезлигини созлаш

1. Модем хусусиятларини созлаш мулоқот ойнасининг **Наибольшая скорость** майдонидаги кўрсаткични босинг. Модемнинг тезликлари рўйхати очилади.
2. Рўйхатдан модемнинг юқори тезлиги қаторида сичқонча тугмасини босинг. Модемнинг юқори тезлиги ўрнатилади.

5-машқ

Ўрнатилган модемнинг уланиш вақтидаги параметрларини созлаш

1. Модем хусусиятларини созлаш мулоқот ойнасининг Подключения жойлашмасида сичқонча тугмасини босинг. Жойлашма жорий бўлади.



2. Параметрў подключения (улашиш параметрлари) майдонида ўзингизга керакли параметрларни ўрнатиш.
3. Параметрў вўзова майдонидаги керакли параметрларни ўрнатиш.
4. ОК тугмасини босинг. Мулоқот ойна ёпилади ва Иш столига қайтилади. Киририлган ўзгаришлар сақланади.

6-машқ

Удаленный доступ боғланишларини ўрнатиш

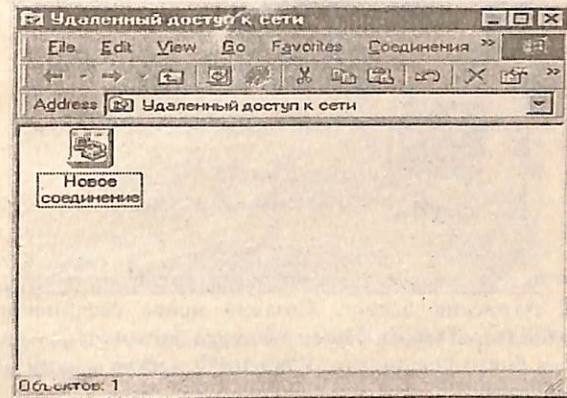
Айтайлик, сиз Ўзбекистонда интернет хизматини кўрсатувчи провайдерлардан бири бўлган «Саркор-телеком» орқали интернетга уланмоқчисиз. Бунинг учун аввал компьютерда боғланиш ўрнатиш керак.

1. Иш столидаги Мой компьютер белгисида сичқонча тугмасини икки марта босинг. Мой компьютер ойнаси очилади.

2. Мой компьютер ойнасидаги Удаленный доступ к сети белгисида сичқонча тугмасини икки марта босинг. Удаленный доступ к сети ойнаси очилади.

(Изох: Ушбу машқда Мой компьютер ойнасида Удаленный доступ к сети белгиси мавжуд бўлмаса, аввал охириги, 11-машқни бажаринг.)

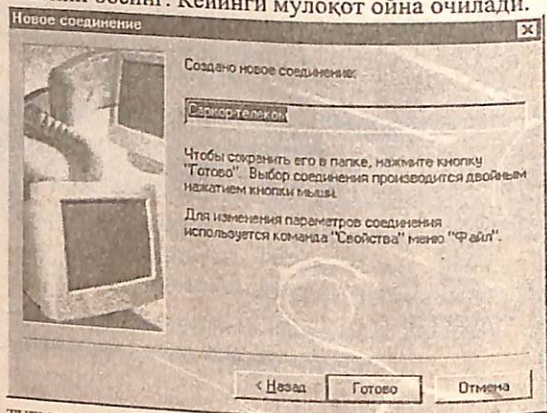
3. Новое соединение белгисида сичқонча тугмасини икки марта босинг. Новое соединение мулоқот ойнаси очилади.



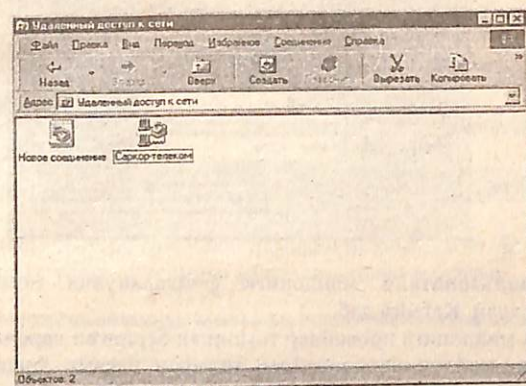
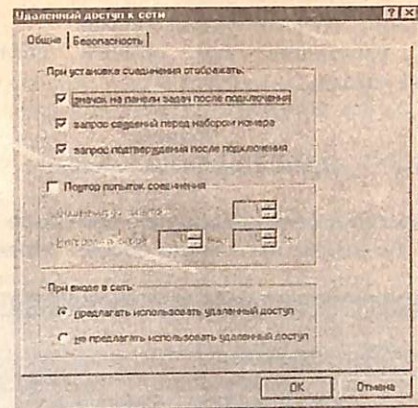
4. Введите название соединения майдонига одатда провайдер номи киригилади, масалан, Саркор-телеком. Далее > тугмасини босинг. Кейинги мулоқот ойна очилади.



5. Код города майдониға шаҳар кодиди киритинг, масалан, 3712 (Тошкент шаҳрининг коди).
6. Телефон майдонида провайдер телефон рақамиди киритинг, масалан, 1202020 лб.
7. Код странў или области майдони ёнидаги кўрсаткични босинг ва очилган рўйхатдан мамлакат кодиди топинг ва сичқонча тугмасини босинг, масалан, Узбекистан (998) қаторида.
8. Далее > тугмасини босинг. Кейинги мулоқот ойна очилади.



9. Готово тугмасини босинг. Создано новое соединение майдонида кўрсатилган боғланиш (керак бўлган тақдирда боғланиш номиди ўзгаришиш мумкин) номи билан ўрнатилади. Удаленнўй доступ к сети ойнасида янги белги пайдо бўлади.



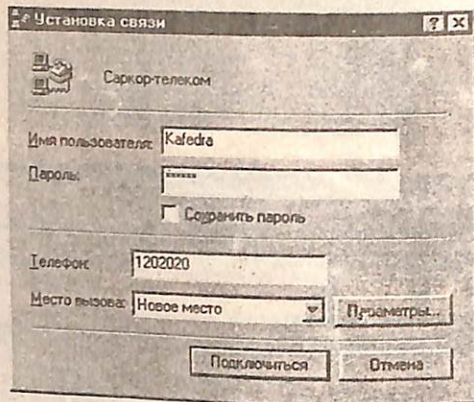
8-машқ Ўрнатилган боғланишни созлаш

1. Удаленнўй доступ к сети ойнасининг горизонтал менюсининг Соединения бўлимида сичқонча тугмасини босинг. Соединения менюси очилади.
2. Настройка қаторида сичқонча тугмасини босинг. Удаленнўй доступ к сети мулоқот ойнаси очилади.
3. Обхие жойлашмасининг танланганлигига эътибор беринг, акс ҳолда Обхие жойлашмасида сичқонча тугмасини босинг. Обхие жойлашмаси фаол бўлади.
4. Значок на панели задач после подключения қаторида сичқонча тугмасини босинг. +атор олдидаги майдончага белги қўйилади. Бу ҳолда алоқа ўрнатилгач, масалалар панелида боғланиш белгиси пайдо бўлади.

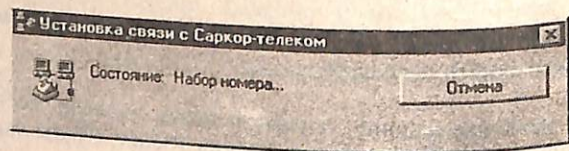
5. ОК тугмасини босинг. Мулоқот ойнаси ёпилади.
Изоҳ: Боғланиш ўрнатилгач ёки кейинги боғланиш очилганида ўзгартиришлар кучга киради.

9-машқ Провайдер билан уланиш

1. Удаленный доступ к сети ойнасининг провайдер белгисида (Саркор-телеком) сичқонча тугмасини икки марта босинг. Установка сязи мулоқот ойнаси очилади.



2. Имя пользователя майдонига фойдаланувчи номи (логин) ни киритинг, масалан, Kafedra деб.
3. Пароль майдонига провайдер томондан берилган паролни киритинг.
4. Телефон майдонига провайдер телефон рақами ўрнатилган бўлади. Агар бу телефон рақами ёрдамида уланиб бўлмаса, у ҳолда бу майдондаги рақамни бошқа муқобил (альтернатив) телефон рақами билан ўзгартиринг.
5. Место вўзова майдонига чақирув манзили ҳақидаги маълумотларни киритинг.
6. Подключиться тугмасини босинг. Провайдер билан алоқа ўрнатила бошланади.



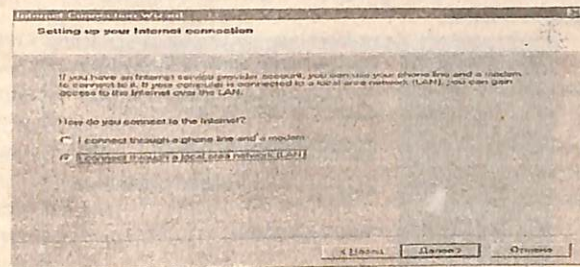
7. Фойдаланувчи номи ва пароль текширилгач, сервер билан алоқа ўрнатилади.

Интернет га уланиш

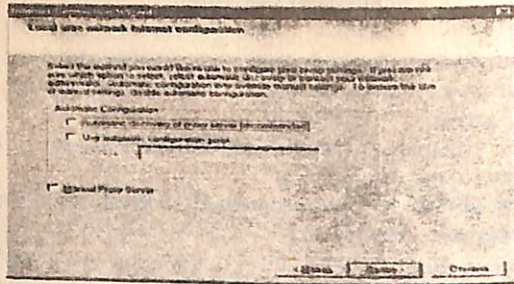
1. Пуск тугмасини босинг. Асосий меню очилади.
2. Программў қаторига сичқонча кўрсаткичини йўналтиринг. Программў каскад менюси очилади.
3. Стандартнўе қаторига сичқонча кўрсаткичини йўналтиринг. Стандартнўе каскад менюси очилади.
4. Средства Интернетга қаторига сичқонча кўрсаткичини йўналтиринг. Каскад менюси очилади.
5. Мастер подключения к Интернету қаторида сичқонча тугмасини босинг. Мастер подключения к Интернету мулоқот ойнаси очилади.



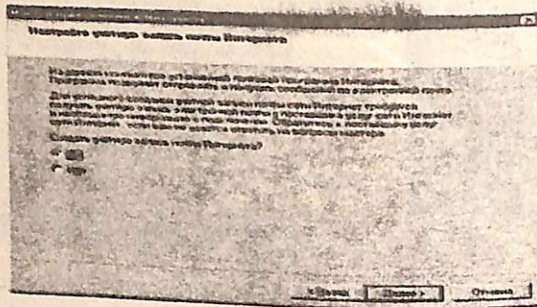
6. Мулоқот ойнада Интернетга уланиш усулини танланг ва Далее тугмасини босинг. Интернетга уланиш кейинги мулоқот ойнаси очилади.



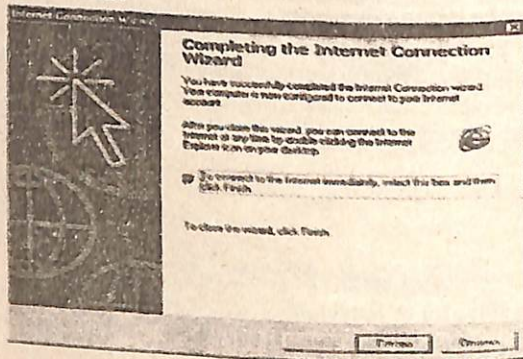
7. Мастер подключения к Интернету мулоқот ойнасида Далее тугмасини босинг. Мастер подключения к Интернету кейинги мулоқот ойнаси очилади.



8. Кейинги мулокат ойнасида Интернетдаги хисоб ёзувини созлаш керак. Бунинг учун Filter режимини танлаб, Далее тугмасини босинг.



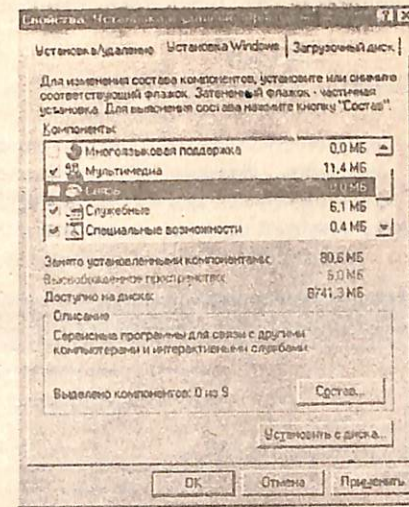
9. Подключенне к Интернету прошло успешно маълумоти пайдо бўлган. Готово тугмасини босинг.



11-машк
Удаленный доступ к сети белгисини ўрнатиш

1. Пуск тугмасини босинг. Асосий меню очилади.

2. Настройка каторига сичконча кўрсаткичини йўналтиринг. Настройка менюси очилади.
3. Панель управления каторида сичконча тугмасини босинг. Бошқарув панелининг (Панель управления) ойнаси очилади.
4. Установка и удаление программ белгисиде сичконча тугмасини босинг. Свойства: Установка и удаление программ мулокот ойнаси очилади.



5. Установка Windows жойлашмасида сиконча тугмасини босинг. Жойлашма жорий бўлади.
6. Компоненту майдонининг Связь каторида сичконча тугмасини босинг. Чап томондаги майдончага белги (галочка) кўйилади.
7. Мулокат ойнанинг ОК тугмасини босинг. Мулокат ойна ёпилади.
8. Панель управления ойнасининг Закрўть тугмасини босинг. Панель управления ойнаси ёпилади. Энди Мой компьютер ойнаси очилганда ойнада Удаленный доступ к сети белгиси пайдо бўлади.

Вазифалар:

1. Модемни ўрнатиш.
2. Ўрнатишган модем динамигининг товуши ва тезлигини созланг.
3. Ихтиёрый провайдер ёрдамида Интернетга уланинг.
4. Боғланиш параметрларини созланг.

Саволлар:

1. Модемни ўрнатиш устаси қандай ишга туширилади?
2. Модем қандай уланади?
3. Модемнинг қандай параметрлари созланади?
4. Интернетга кириш учун нималар керак?
5. Интернетга кириш учун нима қилиш керак?

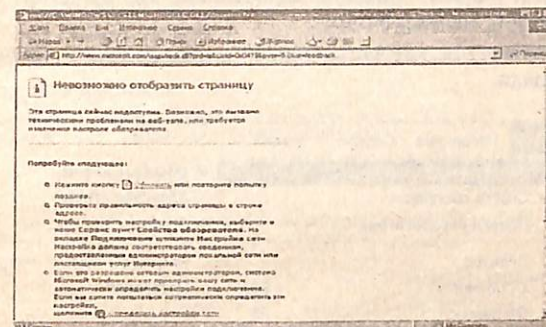
Мавзу: Internet Explorer дастури. Internet Explorer дастурининг таркибий қисмларини созлаш (2 соат)

Мақсад: Талабада Internet Explorer дастурининг асосий элементлари ҳақида тушунча ҳосил қилиш ва Internet Explorer дастурининг таркибий қисмларини созлаш малакасини шакллантириш.

1-машқ

Microsoft Internet Explorer дастурини ишга тушириш (1-усул)

1. Пуск тугмасини босинг. Асосий меню очилади.
2. Асосий менюнинг Программў қаторига сичқонча кўрсаткичини йўналтиринг. Программў каскад менюси очилади.
3. Программў менюсининг Internet Explorer қаторида сичқонча тугмасини босинг. Internet Explorer дастури ишга тушади.



4. Ойнанинг Закрўть тугмасини босинг. Дастур ойнаси ёпилади.

2-машқ

Microsoft Internet Explorer дастурини ишга тушириш (2-усул)

1. Иш столидаги Internet Explorer белгисиде сичқонча тугмасини икки марта босинг. Internet Explorer дастури ишга тушади.
2. Файл меносиде сичқонча тугмасини босинг. Файл менюси очилади.
3. Закрўть қаторида сичқонча тугмасини босинг. Internet Explorer ойнаси ёпилади.

3-машк

Microsoft Internet Explorer дастурини ишга тушириш (3-усул)

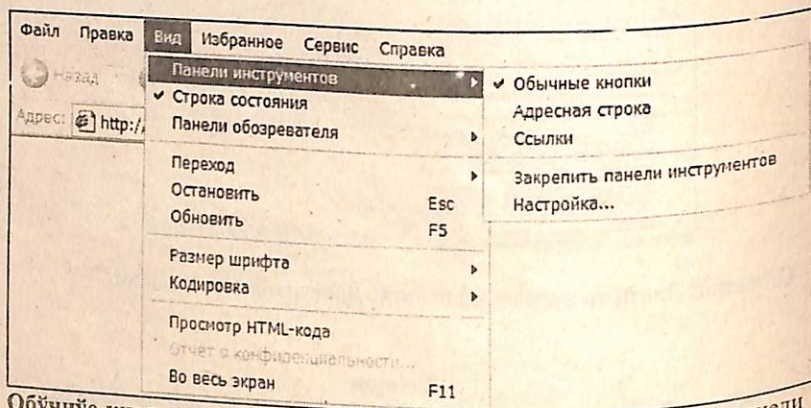
1. Масалалар панелидаги Internet Explorer белгисидан сичқонча тугмасини босинг. Internet Explorer дастури ишга тушади.

4-машк

Microsoft Internet Explorer дастури ойнасида асбоблар панелини жойлаштириш

Айтайлик, Internet Explorer ойнасида асбоблар панели йўқ. У ҳолда қуйидагиларни бажаринг:

1. Internet Explorer ойнаси горизонтал менюсининг Вид бўлимида сичқонча тугмасини босинг. Вид менюси очилади.
2. Панели инструментов қаторига сичқонча кўрсаткичини йўналтиринг. Каскад меню очилади.



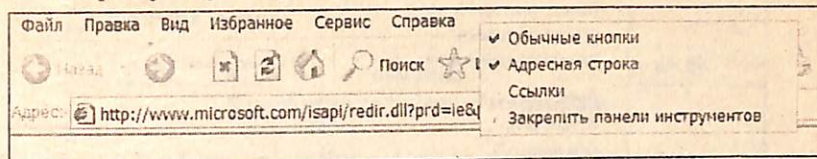
5-машк

Microsoft Internet Explorer дастури ойнасида манзиллар қаторини жойлаштириш

Айтайлик, Internet Explorer ойнасида манзил қатори (адресная строка) йўқ. У ҳолда қуйидагиларни бажаринг:

1. Internet Explorer ойнаси горизонтал менюсининг бирорта жойида сичқончанинг ўнг тугмасини босинг. Асбоблар панеллари рўйхати очилади.

2. Адресная строка қаторида сичқонча тугмасини босинг. Манзиллар(Адреслар) қатори экранга қўйилади.

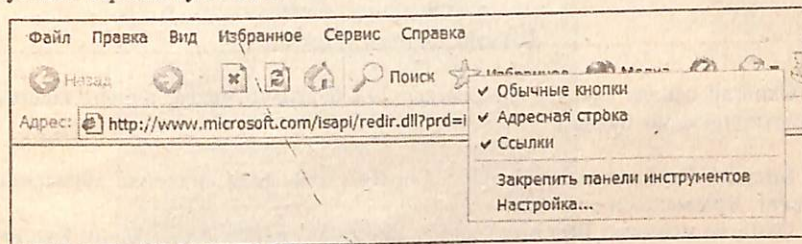


6-машк

Microsoft Internet Explorer дастури ойнасида мурожаатлар тугмасини жойлаштириш

Айтайлик, Internet Explorer ойнасида мурожаатлар (ссылки) тугмасини йўқ. У ҳолда қуйидагиларни бажаринг:

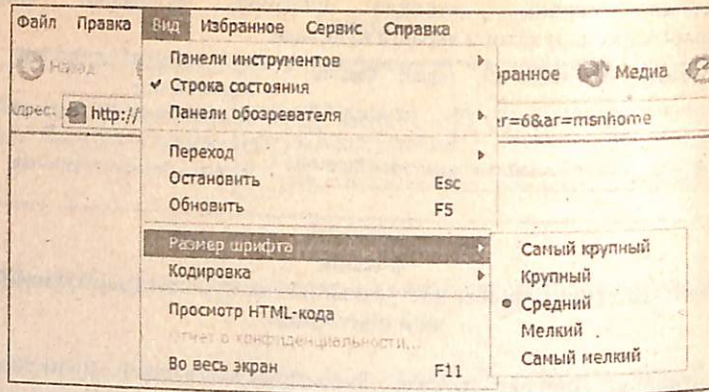
1. Internet Explorer ойнаси асбоблар панелининг бирорта жойида сичқонча ўнг тугмасини босинг. Асбоблар панеллари рўйхати очилади.
2. Ссылки қаторида сичқонча тугмасини босинг. Мурожаат (ссылка) лар тугмаси экранга қўйилади.



7-машк

Internet Explorer ойнасида шрифтларни солаш

1. Internet Explorer дастури ойнаси горизонтал менюсининг Вид бўлимида сичқонча тугмасини босинг. Вид менюси очилади.
2. Очилган менюдан Размер шрифта қаторида сичқонча тугмасини босинг. Шрифтлар ўлчамлари рўйхати мавжуд каскад меню очилади.

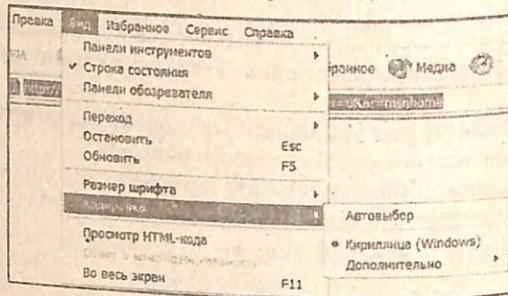


3. Рўйхатдаги қаторларда бирин-кетин сичқонча тугмасини босинг ва саҳифанинг кўриниши қандай ўзгаришини кузатинг.
4. Менюдан ташқарида сичқонча тугмасини босинг. Меню ёпилади ва шрифт кўриниши охирига танланган ҳолатда қолади.

8-машқ Шрифт кодими ўрнатил

Очилган сайтда ёзувлар ўрнига ҳар-хил белгилар чиқса, шрифт кодими ўзгартириш керак бўлади.

1. Internet Explorer дастури ойнасида Вид менюсида сичқонча тугмасини босинг. Вид менюси очилади.
2. Очилган менюдан Вид кодировки қаторида сичқонча тугмасини босинг. Кодлаштириш кўринишлари рўйхати мавжуд каскад меню очилади.

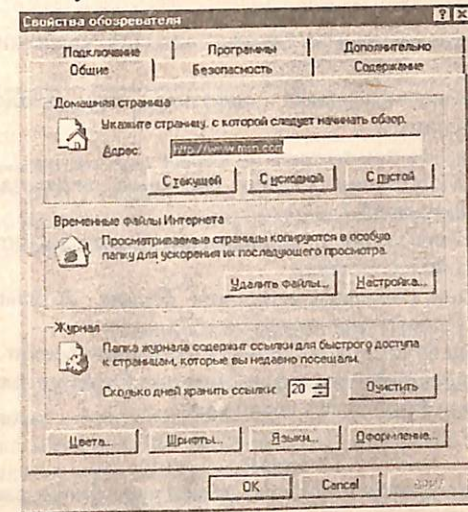


3. Дополнительно қаторига сичқонча кўрсаткичини йўналтиринг. Каскад рўйхат очилади.
4. Рўйхат қаторларида сичқонча тугмасини бирин-кетин босинг ва саҳифанинг кўриниши қандай ўзгаришини кузатинг.

5. Менюдан ташқарида сичқонча тугмасини босинг. Меню ёпилади. Шрифт коди охирига танланган ҳолатда қолади.

9-машқ Бошланғич саҳифани ўзгартириш

1. Internet Explorer дастурининг Сервис бўлимида сичқонча тугмасини босинг. Сервис менюси очилади.
2. Свойство обозревателя қаторида сичқонча тугмасини босинг. Свойства обозревателя мулоқот ойнаси очилади.



3. Обҳие жойлашмасида сичқонча тугмасини босинг. Жойлашма жорий бўлади.
4. Адрес: майдонида бошланғич саҳифа сифатида кўрмоқчи бўлган саҳифанинг манзилини киритинг, масалан, <http://www.mail.ru>.
5. ОК тугмасини босинг.
6. Асбоблар панелидаги Домой тугмасини босинг. Бошланғич саҳифа олинган манзил бўйича ўзгаради.

10-машқ Жорий саҳифани бошланғич саҳифа сифатида киритиш

Айтайлик, бирорта бир жорий саҳифа сизга ёқиб қолди ва уни бошланғич саҳифа сифатида киритмоқчисиз.

1. Internet Explorer дастурининг Сервис бўлимида сичқонча тугмасини босинг. Сервис менюси очилади.
2. Свойство обозревателя қаторида сичқонча тугмасини босинг. Свойства обозревателя мулоқот ойнаси очилади.
3. Обхье жойлашмасида сичқонча тугмасини босинг. Жойлашма жорий бўлади.
4. Домашняя страница бўлимидаги С текухей тугмасини босинг.
5. ОК тугмасини босинг. Кейинги сафар Internet Explorer дастури ишга тушганда сиз танлаган шу саҳифа бошланғич саҳифа сифатида юкланади.

11-машқ

Бошланғич саҳифани бўш саҳифа сифатида киритиш

Айтайлик, бошланғич саҳифа сифатида ҳеч қандай саҳифа чиқарилишини ҳохламадингиз.

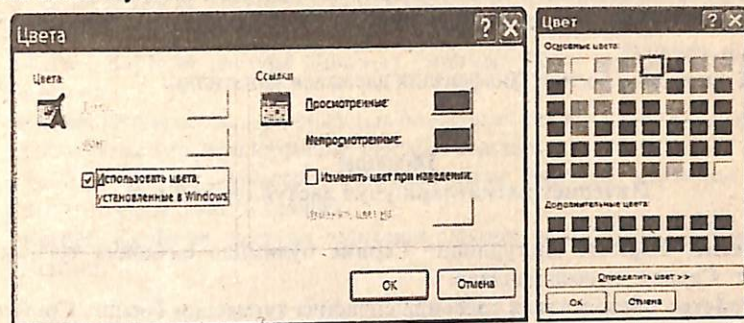
1. Internet Explorer дастурининг Сервис бўлимида сичқонча тугмасини босинг. Сервис менюси очилади.
2. Свойство обозревателя қаторида сичқонча тугмасини босинг. Свойства обозревателя мулоқот ойнаси очилади.
3. Обхье жойлашмасида сичқонча тугмасини босинг. Жойлашма жорий бўлади.
4. Домашняя страница бўлимидаги С пустой тугмасини босинг.
5. ОК тугмасини босинг. Кейинги сафар Internet Explorer дастури ишга тушганда унинг ойнасида бўш саҳифа юкланади.

12-машқ

Кўриб чиқилган мурожаат (саҳифа) ларни ранг билан ажратиб кўрсатиш

1. Internet Explorer дастурининг Сервис бўлимида сичқонча тугмасини босинг. Сервис менюси очилади.
2. Свойство обозревателя қаторида сичқонча тугмасини босинг. Свойства обозревателя мулоқот ойнаси очилади.
3. Обхье жойлашмасида сичқонча тугмасини босинг. Жойлашма жорий бўлади.
4. Цвета тугмасини босинг. Цвета мулоқот ойнаси очилади.

5. Кўриб чиқилган мурожаатларнинг рангини ўзгартириш учун Просмотреннўе майдонидаги ранг устида сичқонча тугмасини босинг. Цвета номли мулоқот ойнаси очилади.

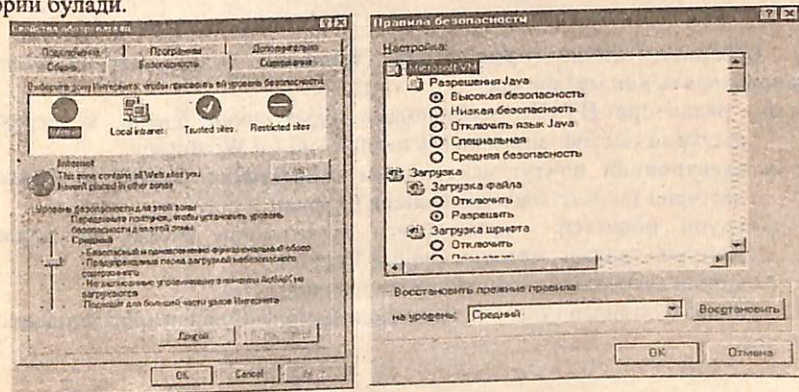


6. Ўзингизга ёққан ранг устида сичқонча тугмасини босинг. Ранг белгиланади.
 7. ОК тугмасини босинг. Цвета мулоқот ойнаси ёпилади ва Просмотреннўе майдонидаги ранг ўзгаради.
- Изоҳ: Кўриб чиқилмаган мурожаатларнинг рангини ҳам Непросмотреннўе майдони ёрдамида ўзгартириш мумкин.

13-машқ

Хавфсизлик даражасини ўрнатиш

1. Internet Explorer дастурининг Сервис бўлимида сичқонча тугмасини босинг. Сервис менюси очилади.
2. Свойство обозревателя қаторида сичқонча тугмасини босинг. Свойства обозревателя мулоқот ойнаси очилади.
3. Безопасность жойлашмасида сичқонча тугмасини босинг. Жойлашма жорий бўлади.

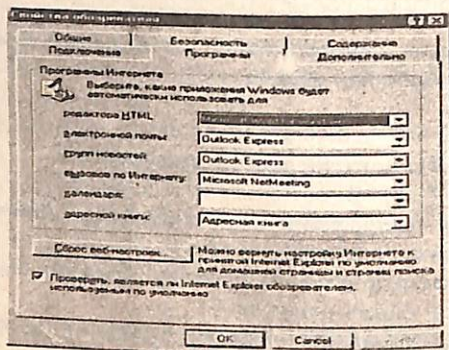


4. Вўберите зону майдонида Интернет зонасини танланг, масалан, **Internet** белгисиди сичконча тугмасини босинг.
5. **Уровень безопасности для этой зоны** майдонидаги югурдакни сичконча кўрсаткичи ёрдамида силжитинг ва хавфсизлик даражасини танланг, масалан, **средний**.
6. **ОК** тугмасини босинг. Хавфсизлик даражаси ўрнатилди.

14-машқ

Интернет хизматлари учун дастурлар танлаш

1. **Internet Explorer** дастурининг **Сервис** бўлимида сичконча тугмасини босинг. **Сервис менюси** очилади.
2. **Свойство обозревателя** қаторида сичконча тугмасини босинг. **Свойства обозревателя** мулоқот ойнаси очилади.
3. **Программў** жойлашмасида сичконча тугмасини босинг. **Жойлашма жорий** бўлади.



4. Вўберите, какие приложения Windows будет автоматически использовать для майдонида:
 - a. редактора HTML: майдонидаги кўрсаткични босинг ва керакли дастурни танланг, масалан, Microsoft Word for Windows;
 - b. электронной почтў: майдонидаги кўрсаткични босинг ва керакли дастурни танланг, масалан, Outlook Express;
 - c. групп новостей: майдонидаги кўрсаткични босинг ва керакли дастурни танланг, масалан, Outlook Express;
 - d. колган дастурларни ҳам шу тарзда танланг.
5. Танлаб бўлгандан сўнг, **ОК** тугмасини босинг. Мулоқот ойна ёпилади.

Вазифалар:

1. **Internet Explorer** дастури ойнасида мавжуд бўлмаган асбоблар панелини, манзиллар қаторини, мурожаатлар тугмасини жойлаштиринг.
2. **Internet Explorer** дастури ойнасида ўзингизга ёққан шрифт катталигини ўрнатинг.
3. **Internet Explorer** дастури ойнасида бошланғич саҳифа сифатида ўзинигиз таҳсил кўраётган ўқув юртининг сайтини белгиланг.
4. Кўриб чиқилган мурожаат (саҳифа) ларни ажратиб кўрсатиш учун ўзингизга ёққан рангни танланг.
5. **Internet Explorer** дастури ойнасида юкори хавфсизлик даражасини ўрнатинг.

Саволлар:

1. **Internet Explorer** дастури ойнаси қандай элементлардан ташкил топган ва унинг бошқа, сизга маълум бўлган дастурлар ойнасидан фарқи нималардан иборат?
2. **Internet Explorer** дастури ойнасида нималарни созлаш мумкин?
3. **Internet Explorer** дастури ойнасида бошланғич саҳифа нима ва у қандай ўзгартирилади?
4. Хавфсизлик даражаси нима ва у қандай ўрнатилади?

Мавзу: Internet Explorer дастури билан ишлаш (2 соат)

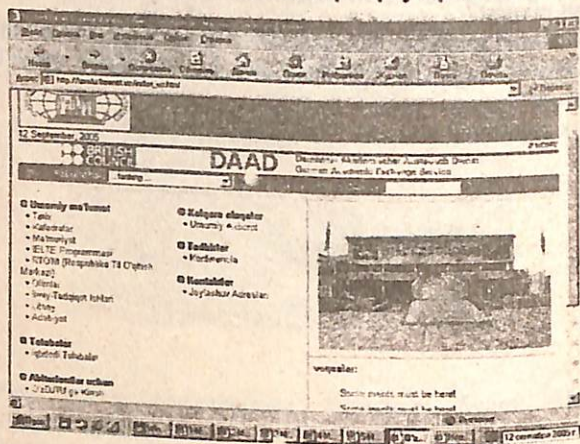
Мақсад: Талабада Internet Explorer дастури билан ишлаш малакасини шакллантириш.

1-машқ

Web саҳифанинг манзил қатори ёрдамида ишга тушириш

Айтайлик, сиз Ўзбекистон давлат жаҳон тиллари университетининг сайтига кирмоқчисиз.

1. Internet Explorer дастурини ўзингиз билган усуллардан бирини қўллаб ишга тушинг. Internet Explorer дастурида бошланғич саҳифа юкланади.
2. Internet Explorer дастурининг манзил қаторида сичконча тугмасини босинг. Манзил қаторида ёзилган манзилни ўзингиз билган усуллар ёрдамида ўчиринг.
3. Қуйидаги манзилни киритинг: <http://uswlu.freenet.uz> ва Enter тугмасини босинг. Бир неча дақиқадан сўнг Web-саҳифа браузер ойнасига юкланади.



2-машқ

Web-саҳифага гипермуружаат (гиперсўлка) ёрдамида ўтиш

Сичконча кўрсаткичи кўлнинг кафти тасвирига ўзгарса, у ҳолда у Web-саҳифанинг гипермуружаат ёрдамида ўтиш мумкин бўлган қисмини билдиради.

1. Web-саҳифанинг бирор бўлимига, масалан, **Тарих** бўлимига сичконча кўрсаткичини йўналтиринг. Сичконча кўриниши қўл шаклига ўзгаради.

2. Сичконча чап тугмасини босинг. Web-саҳифанинг **Тарих** бўлимига ўтилади.

3-машқ

Аввалгў очилган саҳифага ўтиш ва орқага қайтиш

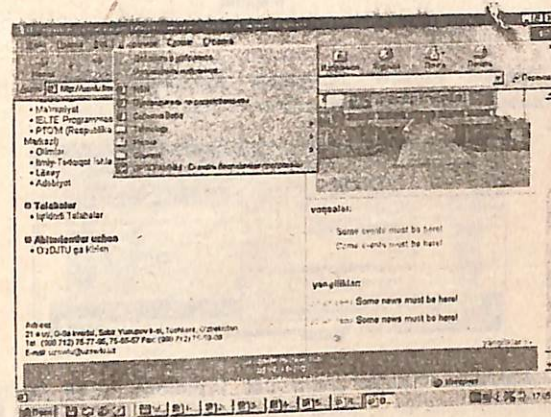
1. Асбоблар панелидаги **Назад** тугмасини босинг. Аввалги очилган саҳифага қайтилади. Асбоблар панелидаги **Вперед** тугмаси жорий бўлади.
2. **Вперед** тугмасини босинг. Яна дастлабки (**Назад** тугмаси босилмасдан олдинги) саҳифага қайтилади.

4-машқ

Жорий саҳифани Избранное менюсига қўшиш

Избранное менюсида фойдаланувчи ёқтирган сайтларнинг манзиллари сақланади ва уларга исталган вақтда тезда муружаат этиш мумкин. Ушбу машқда жорий саҳифанинг, яъни, <http://uswlu.freenet.uz> сайтининг манзилни Избранное менюсига киритиб қўямиз.

1. Internet Explorer дастурининг **Избранное** менюсида сичконча тугмасини босинг. Избранное менюси очилади.



2. Добавить в избранное қаторида сичконча тугмасини босинг. Добавление в избранное мулоқот ойнаси очилади:

- d) алоҳида тармоқ ёки корпорацияларга хизмат кўрсатувчи «фирма» кидирув тизимлари;
- e) алоҳида шахслар томондан ташкил этилган шахсий кидирув тизимлари;
- f) барча жавоблар тўғри.

*f

88. Куйидагилардан қайси бири «Соҳа» (отраслевые) кидирув тизимларига мисол бўла олади?

- a) алоҳида мавзулар, масалан, китоблар, компьютерлар, мусиқа, видео, автомобиллар ва ҳоказолар бўйича маълумотлар тўпловчи тизимлар;
- b) Россия кидирув тизимларидан Апорт 2000 (www.aport.ru) кидирув кўрсаткичи, Атрус (www.atrus.com) кидирув каталоги, Яндекс (www.yandex.ru) кидирув кўрсаткичи, Rambler (www.rambler.ru) порталлари;
- c) алоҳида тармоқ ёки корпорацияларга хизмат кўрсатувчи порталлар;
- d) алоҳида шахслар томондан ташкил этилган порталлар.

*a

89. Куйидагилардан қайси бири миллий ва минтақавий (регионал) тизимларга мисол бўла олади?

- a) Alta Vista (www.altavista.com), Yahoo! (www.yahoo.com), Fast Search (www.alltheweb.com), Hot Bot (hotbot.lycos.com), Northern Light (www.northernlight.com), Lycos (www.lycos.com) ва бошқалар;
- b) алоҳида мавзулар, масалан, китоблар, компьютерлар, мусиқа, видео, автомобиллар ва ҳоказолар бўйича маълумотлар тўпловчи тизимлар;
- c) Россия кидирув тизимларидан Апорт 2000 (www.aport.ru) кидирув кўрсаткичи, Атрус (www.atrus.com) кидирув каталоги, Яндекс (www.yandex.ru) кидирув кўрсаткичи, Rambler (www.rambler.ru) порталлари;
- d) алоҳида тармоқ ёки корпорацияларга хизмат кўрсатувчи;
- e) алоҳида шахслар томондан ташкил этилган порталлар.

*c

90. Куйидагилардан қайси бири глобал кидирув тизимларига мисол бўла олади?

- a) Alta Vista (www.altavista.com), Yahoo! (www.yahoo.com), Fast Search (www.alltheweb.com), Hot Bot (hotbot.lycos.com), Northern Light (www.northernlight.com), Lycos (www.lycos.com) ва бошқалар;
- b) алоҳида мавзулар, масалан, китоблар, компьютерлар, мусиқа, видео, автомобиллар ва ҳоказолар бўйича маълумотлар тўпловчи тизимлар;
- c) Россия кидирув тизимларидан Апорт 2000 (www.aport.ru) кидирув кўрсаткичи, Атрус (www.atrus.com) кидирув каталоги, Яндекс (www.yandex.ru) кидирув кўрсаткичи, Rambler (www.rambler.ru) порталлари;
- d) алоҳида тармоқ ёки корпорацияларга хизмат кўрсатувчи;
- e) алоҳида шахслар томондан ташкил этилган порталлар.

*a