

**О.Хамракулов, Ё.Назаркулов,
Ш.Магдиев, Т.Қодиршоев**

АВТОМОБИЛЛАР СЕРВИСИ АСОСЛАРИ



**ЎЗБЕКИСТОН РЕСПУБЛИКАСИ
ОЛИЙ ва ЎРТА МАХСУС ТАЪЛИМ ВАЗИРЛИГИ**

ЖИЗЗАХ ПОЛИТЕХНИКА ИНСТИТУТИ

АВТОМОБИЛЛАР СЕРВИСИ АСОСЛАРИ

**5521200 “Транспорт воситаларини ишлатиш ва таъмирлаш” бакалаврият йўналиши талабалари учун
“Автомобиллар сервис асослари” фанидан**

Д А Р С Л И К

Жиззах - 2007

Дарсликда замонавий автомобиллар сервисининг вазифа ва мақсадлари, унинг Республикамизда пайдо бўлиши ва ривожланишининг ўзига хослиги, ижтимоий-

иқтисодий аҳамияти, ишлаб чиқаришнинг ташкил этилиши асослари ва унга қўйиладиган талаблар келтирилган. Шунингдек дарсликда фирма усулдаги автосервис, автосервис корхоналарининг ишлаб чиқариш участкалари ва технологик жиҳозлари ҳамда автосервис хизмати сифатини таъминлаш чора-тадбирлари баён қилинган.

Дарслик «Транспорт воситаларидан фойдаланиш ва таъмирлаш» ва «Автомобиллар сервис» йўналиши бўйича таълим олаётган талабаларга ва «Автомобиллар сервис асослари» фанидан дарс берувчи педагогларга ҳамда автосервис корхоналари муҳандис-техник ходимлари ҳамда барча автомобилдан фойдаланувчилар учун мўлжалланган.

Такризчилар:

Тошкент Автомобил йўллари институти илмий бўлимининг бошлиғи т.ф.н., доцент
О.Қосимов

Жиззах Политехника институти “Транспорт воситаларини ишлатиш кафедраси”
нинг доценти, т.ф.н. Т.Абдуазизов

МУНДАРИЖА

1.КИРИШ	6
1. АВТОМОБИЛЛАР СЕРВИСИ ВА УНИНГ АВТОМОБИЛ ТРАНСПОРТИ ТИЗИМИДАГИ ЎРНИ	10
1.1. Автомобилларга сервис усулида хизмат кўрсатиш тўғрисида тушунчаси, унинг моҳияти	10
1.2. Автосервиснинг дунёда ва мамлакатимизда пайдо бўлиши ва ривожланиши	11
1.3. Автосервис хизматининг турлари, таърифи ва иқтисодий-ижтимоий аҳамияти	16
2. АВТОСЕРВИС КОРХОНАЛАРИ ВА УЛАРНИНГ ТАЪРИФЛАРИ.....	19
2.1. Автосервис корхоналарининг турлари ва турланиш мезонлари	19
2.2. Автосервис корхоналари: автомарказлар, автосервис станциялари (АСС)	20
2.3. Автомобилларга ёнилғи-мой қуйиш станциялари	27
2.4. Автосақлаш жойлари ва бошқа хизмат кўрсатиш корхоналари.....	32
2.5. Мотеллар ва кемпинглар	42
2.6. Автосервис корхоналарининг асосий техник-иқтисодий кўрсаткичлари	54
3. АВТОСЕРВИС КОРХОНАЛАРИДА ИШЛАБ ЧИҚАРИШНИ ТАШКИЛ ЭТИШ АСОСЛАРИ.....	57
3.1. Автомарказлар ва автосервис станцияларида ишлаб чиқаришни ташкил этиш тартиби ва талаблари	57
3.2. Сотиш олди ва кафолатли техник хизмат	58
3.3. Турли қувватли умум АССлари ва ихтисослашган корхоналар ишлаб чиқариш жараёнларининг ўзаро боғланиши	65
3.4. Автомобилларни хизматга қабул қилиш ва эгасига топшириш тартиби ва қоидалари	67
4. АВТОСЕРВИС КОРХОНАЛАРИНИНГ ИШЛАБ ЧИҚАРИШ УЧАСТКАЛАРИ ..	70
4.1. Автомарказлар ва автосервис станцияларида ишлаб чиқариш, ишлаб чиқариш участкалари	70
4.2. Автосервис корхоналарининг ёрдамчи участкалари	77
4.3. Автосервис корхоналаридаги мижозлар учун хоналар ва хизмат пунктлари	91
4.4. Савдо шохобчалари, сотиладиган автомобиллар, эҳтиёт қисмлар омборлари, дўконлар, автосалонлар	92
5. АВТОСЕРВИС КОРХОНАЛАРИНИНГ ТЕХНОЛОГИК ЖИҲОЗЛАРИ.....	95
5.1. Автомобилларни ювиш, тозалаш ва қуриштириш жиҳозлари	95
5.2. Автомобилларни кўтариш-қараш жиҳозлари ва қурилмалари.....	99
5.3. Автомобилларга ТХҚваТ жараёнлари учун ихтисослаштирилган жиҳозлар.....	105
5.4. Диагностик жиҳозлар.....	113
5.5. Автосервис корхоналарида ишлаб чиқариш жараён-ларини механизациялаштириш, автоматлаштириш ва компьютерлаштириш	128
6. АВТОСЕРВИС ХИЗМАТИГА ҚЎЙИЛАДИГАН ТАЛАБЛАР ВА УЛАРНИ БЕЛГИЛОВЧИ ҲУЖЖАТЛАР	130
6.1. Автосервис хизматининг сифати тўғрисида тушунча. Ишлар сифати ва хизмат маданияти.....	130
6.2. Давлат, тармоқ ва корхоналарнинг хизматлари сифатини белгиловчи ва кафолатловчи стандартлари, хавфсизлик ва экологик талаблари	132
6.3. Автосервис хизмати сифатини таъминлаш учун зарур бўлган техник-технологик ҳужжатлар	134
7. ИШЛАБ ЧИҚАРИШНИ ТЕХНОЛОГИК ТАЙЁРЛАШ ВА ХИЗМАТ СИФАТИНИ ТАЪМИНЛАШ ЧОРА-ТАДБИРЛАРИ.....	136
7.1. Ишчи постлари, ўринлари, технологик жиҳозлари ва асбоб-ускуналарига қўйиладиган талаблар ва уларни аттестациядан ўтказиш тартиби	136
7.2. Ишлаб чиқаришда сифатни таъминлаш чора-тадбирлари.....	139
7.3. Хизмат сифатини меъёрлаштириш ва уни аттестациядан ўтказиш (сертификация).....	139
8. ФИРМА УСУЛИДАГИ АВТОСЕРВИС	145
8.1. Фирма усулидаги автосервис тўғрисида тушунча ва унинг соҳадаги етакчи ўрни.....	145

8.2. Автомобилсозлик компаниялари ва уларнинг дилерлари ташкил этган фирма узулидаги автосервис.....	147
8.3. Фирма узулидаги автосервиснинг жаҳон автосервис бозорларидаги роли ва аҳамияти Ўзбекистонда фирма узулидаги автосервис.....	148
9. АВТОСЕРВИС КОРХОНАЛАРИНИНГ ТАШКИЛИЙ ТИЗИЛМАСИ, УЛАРДА МЕҲНАТНИНГ ТАШКИЛ ЭТИЛИШИ, ИШЛАБ ЧИҚАРИШ ВА ХОДИМЛАРНИ БОШҚАРИШ МЕЗОНЛАРИ	152
9.1. Автомарказлар, АССлари, автодистрибью-торларнинг ташкилий тузилишлари. ...	152
9.2. Автосервис корхоналарида ишчилар меҳнатини самарали ташкил этиш шакллари.	153
9.3. Буюртмачиларга маданиятли хизмат кўрсатишни ташкил этиш.	156
10. ЎЗБЕКИСТОН АВТОСЕРВИСИ ИСТИҚБОЛЛАРИ, ИЛҒОР ХОРИЖИЙ ТАЖРИБАЛАР	159
10.1. Ўзбекистон автосервисининг пайдо бўлиши ва ривожланишининг ўзига хос хусусиятлари.....	159
10.2. Мавжуд автосервис корхоналари таркиби ва уларнинг мамлакат худудидаги магистрал йўллар бўйлаб жойлашуви, автомобил паркига муносиблиги.	159
10.3. Ўзбекистон автосервиси соҳасидаги ташкилий-иқтисодий ислохотлар. Ўзбекистонда автомобил саноатининг ташкил этилиши ва унинг автосервис ривожидagi аҳамияти.....	162
10.4. Ривожланган Европа давлатлари, АҚШ ҳамда Япония мамлакатлари автосервислари амалиёти ва тажрибалари.	165
ИЛОВА	168
АДАБИЁТЛАР:	169

1.КИРИШ

Республикамиз 1991 йил мустқилликка эришгач мамлакат иқтисодиётини ислох қилиш режасини ишлаб чиқиш даврида, автомобил транспорти ва автомобилсозлик саноатини ривожлантириш муҳим масалалардан бири деб қаралди. Шу сабабли мустақилликнинг дастлабки йилларидаёқ республика ҳукумати, шахсан Республика Президенти ташаббуси ва раҳбарлигида мамлакатимизда автомобил саноатини ташкил қилиш ва ривожлантириш бўйича қарорлар қабул қилинди. Бу қарорлар амалга оширила борилиб, 1996 йилда республика автомобил саноати ўзининг дастлабки маҳсулотларини бозорга чиқарди. Шу билан бирга мамлакатимиз олий ва ўрта махсус ўқув юртларида автомобилсозлик учун мутахассислар тайёрлана бошланди.

Мамлакатимиз автомобил транспортида ўтказилган ислохатлар натижасида республика автомобил паркиннинг бўлиниши сабабли автомобилларга муттасил равшда техник хизмат кўрсатувчи, таъмирловчи, ёнилғи-мойлаш, эҳтиёт қисмлар ва бошқа автоматериаллар билан таъминловчи ҳаммабоп, сервис усулида ишловчи мустақил корхоналар хизматига талабларнинг кескин ошиб кетишига олиб келди. Чунки янги шаклланган автотранспорт эгаларининг кўпчилиги ўз техник таъминлаш базасига эга эмас, бунинг учун эса махсус хизмат кўрсатишга ихтисослашган автосервис корхоналар хизматидан фойдаланиши зарур ва мақсадга мувофиқ эди. Авваллари фақат аҳоли автомобилларига техник хизмат кўрсатиб турган махсус автосервис корхоналарининг тармоғи, сони ва ишлаб чиқариш қувватини оширишга катта эҳтиёж туғилди.

Автосервиснинг иқтисодий ва ижтимоий аҳамияти мамлакатимиз автомобиллари учун улкан бўлиб, унинг хизматидан йил давомида мамлакат автомобил паркиннинг асосий қисми мунтазам фойдаланади.

Бу борада республика ҳукумати 1993 йилдаёқ Жанубий Кореянинг "ДЭУ" компанияси билан шартнома тузиб, Асака шах-рида ўрта ҳажмли Nexia, кичик ҳажмдаги Tico ва Damas автомо-биллари ишлаб чиқаришга мўлжалланган "ЎзДЭУАвто" автомобил заводини, Самарқанд шаҳрида Ўзбекистон-Туркия қўшма корхона-си "СамКочАвто" заводиди кичик туркумдаги "ЎЗОТОЙЎЛ" автобусларини ва ихтисослашган юк автомобилларини ҳамда унинг агрегатларини ишлаб чиқаришга мўлжалланган корхоналар барпо этди. Самарқанд шаҳридаги "СамАвто" автомобил заводи 2006 йилда Япониянинг "ISUZU Моторс лимитед" компанияси билан техник ҳамкорлик шарномасини тузиб, унга асосан автобус ва кичик юк машиналарини ишлаб чиқаришни йўлга қўйди ва 2007 йилнинг ўзида 1500 та турли тоифадаги автомобил ишлаб чиқарди. Устувор лойиҳада эса бу миқдорни йилига 4 минг донага етказиш кўзда тутилган [20].

"ЎзДЭУАвто" ХЖ - бу Марказий Осиёдаги биринчи автомо-бил ишлаб чиқариш компаниясидир. Корхона ишлаб чиқаришининг техник ва технологик салоҳияти юқори жаҳон стандартлари талабларига жавоб бера олади. Мазкур қўшма корхонанинг қисқа муддат ичида бутун Ўзбекистон машинасозлик саноатининг ривожланишидаги етакчи омил ҳисобланиши бежиз эмас.

"ЎзДЭУАвто" ХЖ га 1993 йил март ойида асос солинган. ХЖ таъсисчилари бу Жанубий Корея Республикаси томонидан DAEWOO корпорацияси, Ўзбекистон томонидан эса "Узавтосаноат" ДХЖ бўлган эди. Корхонанинг қурилиш-монтаж ишлари 1994 йил апрел ойида бошланиб, 1995 йил декабр ойида тугади ва би-ринчи автомобил (Damas) 1996 йил 25 март ойида ишлаб чиқарил-ди. Заводнинг расмий очилиши 1996 йил 19 июлда бўлиб ўтди ва шу йилнинг ўзида 25344 та автомобиллар ишлаб чиқарилди.

"ЎзДЭУАвто" компанияси 1996-2003 йиллар давомида 350 мингга яқин автомобиллар ишлаб чиқарган, шуларнинг 48,7% "Нексия", 24,4% "Тико", 22,5% "Дамас" ва 4,4% "Матиз"лардир [21].

Асака шаҳрида "ЎзДЭУАвто" заводининг қурилиши билан Ўзбекистон дунёдаги ўз автомобил саноатига эга бўлган 28-дав-латга айланди. Бу корхона 2006 йилда 141 080 та (74089 та "Nexia", 49375 та "Matis", 1573 та "Damas" ва 885 та "Lasetti") енгил

автомобиллар ишлаб чиқарди ва корхона тўла “Ўзавтосаноат” компанияси тасарруфига ўтди [7].

Республикада автомобиллар учун бутловчи қисмлар ишлаб чиқаришни маҳаллийлаштириш дастурини амалга ошириш мақса-дида ўнлаб кўшма корхоналар ташкил этилди. Булар Жанубий Кореялик шериклар иштирокида ташкил этилган заводлар:

“ЎзКорамКо”- олд ва орқа бамперлар, асбоб панеллари, “Нек-сия” учун зарба кучини ютувчи қурилмалар, айрим пластмасса қисмлари;

“ЎзТонг ХонгКо” - барча автомобиллар учун ўриндиклар;

«ЎзДонг ЯнгКо» - эшиклар ва кузовнинг қопловчи қисмлар (обшивка, полик ва х.к.);

“Ўзсем ЮнгКо” – бензобаклар, кузовнинг йирик панеллари;

“ЎзДонгжуКо”- барча турдаги автомобил лок-бўёқлари, герметик материаллар ва х.к.;

“ЎзДонгВонКо”- барча турдаги глушителлар ва зарбага қарши эшикларга кўйиладиган балкалар;

“ЎзКожеКо” – барча турдаги электр симлари.

Бу корхоналарнинг бештаси Андижон, “ЎзДонгВонКо” Асака, “ЎзКожеКо” эса Хонобод шаҳарларида жойлашган.

Асака автомобиль заводида ҳам дастлабки йилларда бутловчи ва эҳтиёт қисмларнинг 15% маҳаллий корхоналарда тайёрланган бўлса, 1999 йилга келиб бу кўрсаткич 55% га етди [21].

1998 йилда «Ўзавтосаноат» уюшмаси Халқаро автотранспорт ишлаб чиқарувчи корхоналар ташкилотларига аъзо этиб қабул қилинди.

Автозаводларнинг кўплаб дилерлари республика ичида ҳам, ундан ташқарида ҳам фаол ишламоқдалар. «Ўзавтотеххизмат» акциядорлик бирлашмаси ва «Ўзбек-Лада» ассоциацияси шулар жумласидандир. Автомобилларнинг янги моделларини яратиш мақсадида катта лойиҳалар устида ишлар олиб борилмоқда.

2000 йил бошида сифатни стандартлаш бўйича халқаро ташкилот (ISO-БМТнинг ташкилоти; 1946 йилда тузилган) «ЎзДЭУавто» компаниясида ишлаб чиқарилаётган автомобилларга халқаро сифат талабларига мувофиқлик сертификатини берди.

Ўзбекистон Республикаси мустақиллигининг 10 йиллигига 2001 йил 1 сентябрдан бошлаб янги турдаги “Matiz” автомобиллари ишлаб чиқарила бошланди.

Транспортга бўлган талабларни қондириш мақсадида хориждан махсус автомобиллар келтириш ва улардан фойдаланиш кенг йўлга қўйилди, шу жумладан тоғ-металлургия саноатида ўта оғир юк кўтарувчи (75-200 т) “Катерпиллер 754”, “Юклид 200” автомобиллари, саноат ва қурилишда оғир юк кўтарувчи (8-39 т) “ДЭУ” автомобиллари, шаҳар транспортида ўрта ва катта сиғимли “Мерседес-Бенц 0405” ва “ДЭУ ВС-1062” автобуслари, коммунал хўжаликда ихтисослаштирилган “ДЭУ” автомобиллари, йўловчи ташишда ва шахсий транспорт сифатида “Доган”, “Ауди”, “Тойота”, “Форд”, “Мерседес-Бенц”, “Опел” ва бошқа русумли енгил автомобиллар шулар жумласидандир.

Кейинги ўн йил давомида республикада автомобил паркиннинг таркиби кескин ўзгарди, ундаги енгил автомобиллар таркибида “ЎзДЭУ” русмлари етакчи ўринда турсада (50% дан ортиқ), ҳозирги пайтда Европа, АҚШ, Япония мамлакатларининг юқорида кўрсатиб ўтилган машҳур автомобилсозлик компанияла-рида ишлаб чиқарилган барча турдаги автомобиллар салмоғи ҳам ўсиб бормоқда. Бу автомобилларнинг юқори техник имкониятларидан тўла фойдаланиш, уларнинг қулай ва самарали ишлашларини таъминлаш учун уларга ўзига монанд, юқори савиядаги автосервис хизмати ташкил этилиши зарур.

1. АВТОМОБИЛЛАР СЕРВИСИ ВА УНИНГ АВТОМОБИЛ ТРАНСПОРТИ ТИЗИМИДАГИ ЎРНИ

1.1. Автомобилларга сервис усулида хизмат кўрсатиш тўғрисида тушунчаси, унинг моҳияти

Жаҳонда автомобиллар ишлаб чиқарилиб, улардан транспорт воситалари сифатида фойдалана бошлаган даврдан бошлаб (XX аср бошлари) автомобилларнинг техник ҳолатини доимий тиклаб бориш эҳтиёжи юзага келди. Чунки автомобил инсонларга хизмат қилиши учун техник жиҳатдан соз, ишончли бўлиши ва ҳаракатланганда хавфсизликни таъминлаши керак эди. Бунинг учун уларга мунтазам техник хизмат кўрсатиш ва ишдан чиққан деталлари ва қисмларининг ишлаш қобилиятини тиклаш ёки алмаштириш (таъмирлаш) ишларини бажариш талаб этилган.

Жаҳон автомобил транспорти амалиётида автомобилларга техник хизмат кўрсатиш (ТХК) ва уларни таъмирлашда қуйидаги усуллардан фойдаланилади:

- автотранспорт эгалари (корхоналар, ташкилотлар, фуқаро-лар) ўз автомобилларига хизмат кўрсатишни ўзлари ташкил этадилар;

- ТХК ва таъмирлашга ихтисослашган махсус сервис корхоналар хизматидан фойдаланиладилар;

- автотранспорт эгалари техник хизматнинг баъзи оддий ва енгил ишларини (автомобилларни ювиш, тозалаш, бўшаган жойларини қотириш, айрим деталларини алмаштириш, ва ҳ.к) ўзлари бажарадилар, мураккаб ишларни бажариш учун эса (агрегат, деталлар, кузовлар, тизимлар ва ҳ.к ларни таъмирлаш, созлаш, алмаштириш ва ҳ.к) махсус хизмат кўрсатишга ихтисослашган сервис корхоналар хизматидан фойдаланиладилар.

Сервис инглизча “service” сўзидан олинган бўлиб, турли ҳол-даги хизмат кўрсатиш (шу жумладан, автомобилларга ҳам техник хизмат кўрсатиш) маъносини билдиради [13]. Хизматлар сервис усулида бажарилиши учун у қуйидаги хусусиятларга эга бўлиши шарт:

- ҳаммабоплиги, яъни хизматлардан барча турдаги мижозлар фойдаланаолишлари, шу билан бирга улар ўзлари истаган корхона хизматидан фойдаланиш имкониятига эга эканлиги;

- бажарилган хизматлар сифати давлат қонунлари ва соҳа стандартлари асосида қафолатланиши;

- хизмат кўрсатишлар бозор муносабатларига асосланганлиги, унда мижозларни жалб қилиш учун рақобат мавжудлиги;

- алмаштирилган эҳтиёт қисмлар ишончли эканлиги (сертификатланганлиги);

- хизматлардан фойдаланишнинг қулайлиги, мижозларни ўзига жалб қила оладиган хусусиятларга эга эканлиги.

Автосервис хизматининг асосий вазифаси мамлакатлардаги автомобил транспортини, қайси мулк шаклида бўлишидан катъи назар, бетўхтов, хавфсиз, тежамкор ва ишончли ишлашини таъминлашдир.

Деярли ҳар куни ишга чикувчи автомобилларни ёнилғи-мой билан таъминлаш, уларни ювиш-тозалаш ва назорат қилиш ҳамда зарур бўлса хизмат кўрсатиш ёки таъмирлаш талаб этилади. Бу вазифалар илгари бизнинг мамлакатимизда автомобиллар асосан автотранспорт корхоналарида жамланганлиги сабабли мазкур корхоналарда бажарилар эди. Аҳолига тегишли автомобиллар 60 -йилларгача жуда кам бўлганлиги сабабли, уларга техник хизмат кўрсатиш ва таъмирлаш автомобил эгалари тамонидан ўз хонадонларида, мураккаброқ ишлар эса автотранспорт корхона-ларида амалга оширилар эди. 60-йиллардан сўнг эса аҳолига тегишли автомобиллар сонининг ошиши муносабати билан уларга автосервис хизматини ташкил қилиш эҳтиёжи туғилди ва жойларда техник хизмат кўрсатиш шохобчалари ташкил қилина бошланди.

1.2. Автосервиснинг дунёда ва мамлакатимизда пайдо бўлиши ва ривожланиши

Автомобилларга сервис усулида хизмат кўрсатишни биринчи бўлиб бошлаганлар албатта, автомобиллар ишлаб чиқарувчи ва улар билан савдо қилувчи Америка Қушма Штатлари (АҚШ) ва Европа мамлакатларининг автомобилсозлик компаниялари ва уларнинг дилерларидир.

АҚШлик машҳур тадбиркор Генри Форд жаҳонда биринчи бўлиб автомобилларни оммавий усулда ишлаб чиқарувчи завод курди (1900й) ва ўз замонаси учун қулай ва арзон бўлган “Т” модели автомобилларни ишлаб чиқариб сота бошлади ва албатта шу пайтдан бошлаб автомобилларга эҳтиёт қисмлар етказиб бериш, уларга ТХК ва таъмирлашни ташкил қилиш эҳтиёжи туғилди. Шундан келиб чиқиб барча автомобил ишлаб чиқарувчи корхоналар ўзлари ишлаб чиқарган автомобилларга эҳтиёт қисмлар етказиб бериш, уларга ТХК ва таъмирлаш ишлари, яъни автомобил сервис билан шуғулланишни бошладилар. Автомобиллар қаерда сотилса ўша жойларда автомобиллар сервис ташкил қилинган.

Автомобилсозлик компаниялари ташкил этган бу автосервис хизмати кўрсатувчи корхоналар тармоғи тобора ривожланиб ва такомиллашиб фирма усулидаги автосервисга айланди. Кейинроқ эса дунё автомобил паркиннинг кескин ўсиши, автомобил транспортининг ривожланиши натижасида мустақил, яъни автомобил ишлаб чиқарувчи заводларга тўғридан-тўғри алоқаси бўлмаган, автосервис хизмати кўрсатувчи корхоналар сафи ва тармоғи юзага келди.

Е.С. Кузницовнинг маълумотларига қараганда, 1984 йилда АҚШ мамлакатида 329 минг автосервис корхоналари фаолият кўрсатиб турган, шундан 25 минги (7,6%) фирма усулида ишловчи, янги енгил ва юк автомобиллари сотувчи ва техник хиз-мат кўрсатувчи диллерлар, 115 минги (35%) автомобилларга ёнилғи куйувчи ва шу билан бирга техник хизмат кўрсатувчи станциялар, 150 минги (46,6%) мустақил таъмирлаш ва ТХК устахоналари, 39 мингги (11,8%) гаражлардаги таъмирлаш устахоналари бўлган [12].

Шуни таъкидлаш зарурки, ҳозирги пайтда дунёнинг барча қитъаларида ва мамлакатларида автосервис хизматини бажарувчи корхоналар, устахоналар, дилерлар тармоғи кенг ёйилган бўлиб улар шаҳарлар, қишлоқлар, магистрал йўл бўйлари, автомобил сақлаш гаражлари ва бошқа кўплаб жойларда фаолият кўрсатиб, автомобил транспортининг самарали ишлашини таъминлаб турибди. Автомобиллар сервис автомобилсозликнинг йўлдоши, тенгдоши ва автомобил транспортининг ажралмас қисми, у билан бир хил шаклланиш тарихига эга бўлиб, ўзаро ҳамкорликда ривожланиб келмоқда.

Республика автосервиси ҳам ўзига хос ривожланиш тарихи ва йўлига эга. Кўпчилик хорижий мамлакатларда енгил автомобилларга техник хизмат кўрсатиш аҳолига барча турдаги маиший хизмат кўрсатишдан тушган маблағлар бўйича биринчи ўринда туради.

Ваҳоланки, собиқ шўролар мамлакатида автосервиснинг пайдо бўлиши ва унинг ривожланиши асосан фуқароларнинг автомобилларга эга бўлиши билангина боғлиқ бўлган. Давлат сиё-сати ҳамма соҳада бўлганидек, автомобил транспортда ҳам асосан жамоат транспортини ривожлантиришга қаратилган эди.

Шахсий, фуқаролар транспорти иккинчи даражали ҳисобланар ва унинг транспорт тизимидаги ўрни қадрланмас, унга хизмат кўрсатиш автомобил эгаларининг ўз муаммолари бўлиб қолган эди. Автомобилларга техник хизмат кўрсатувчи корхоналар мамлакатнинг фақат йирик ва марказий шаҳарларидагина бўлиб, улар, асосан, чет эл саёҳатчилари ва элчихоналари автомобилларига хизмат қилар эди.

Фақат 1960 йилларнинг иккинчи ярмидан бошлаб аҳолига қарашли автомобиллар сонининг ошиши муносабати билан, шахсий автомобилларга хизмат кўрсатувчи махсус корхоналар ташкил қилиниб ишга туширила бошланди. Ҳукуматнинг 1968 йилдаги “Фуқаролар автомобилларига техник хизмат кўрсатишни ташкил қилиш” тўғрисидаги қарори соҳага давлат аҳамиятига эга масала сифатида ёндошишнинг бошланиши эди.

МДХ мамлакатларида аҳолига тегишли автомобил парки 1970 йиллардан бошлаб тез суръатлар билан ўса бошлади. Статистик маълумотларига қараганда, ҳар 1000 кишига тўғри келадиган автомобиллар сони қуйидагича ўсиб борган (1.1-жадвал) [13].

1.1-жадвал

Мустақил Давлатлар Ҳамдўстлигидаги ҳар 1000 кишига тўғри келадиган автомобиллар сони

Йиллар	Мустақил Давлатлар Ҳамдўстлигида	Ўзбекистонда
1972	8	6
1973	10	8
1978	16	14
1981	43	38,5
1986	49	42
1990	51	45
2004	-	51

Ўзбекистон аҳолисига тегишли автомобил парки 1991 йил бошида 1 млн.га яқинлашиб қолган ва маркаларига қараб 1.2-жадвалдаги кўринишда тақсимланган эди.

1.2-жадвал

Автомобиллар моделлари	%	Автомобиллар моделлари	%
“Волга” барча моделлари	2,9	УАЗ барча моделлари	0,05
ВАЗ барча моделлари	47,4	ЗАЗ	15,6
Москвич	26,9	Чет эл автомобиллари	7,15

Дастлабки ташкил қилинган автосервис корхоналари-АСС-лар, автоустахоналар, автомобилларни ижарага бериш пунктлари, автосақлаш жойлари, маҳаллий ҳокимиятлар қўл остида бўлган, сўнгра улар ҳукумат қарорига асосан янги ташкил қилинган Ўзбекистон Республикаси аҳолига маиший хизмат кўрсатиш вазирлигининг таркибидаги “Ўзавтотеххизмат” бошқармасига ўтказилган.

Ишлаб турган автосервис корхоналари қаторига 1974 йилдан бошлаб фирма усулида техник хизмат кўрсатувчи “АвтоВАЗ-теххизмат”, сўнгра “КамАЗавтотеххизмат”, “АвтоЗАЗтеххизмат”, “Москвичавтотеххизмат” ва бошқа автомобил заводларига қарашли автосервис корхоналари қўшила бошлади. Фирма усулида автосервис хизмати кўрсатиш ўша пайтда МДХ ва, шу жумладан, Ўзбекистон учун ҳам янгилик бўлиб, бу соҳадаги янги даврнинг бошланиши эди. Эндиликда мамлакат автомобил заводлари дунё автомобилсозлик фирмалари изидан бориб, ўз маҳсулотларига ўзлари хизмат кўрсатиш мажбуриятларини ола бошладилар.

Автосервиснинг Ўзбекистонда ривожланиш тарихини қуйидаги даврларга бўлиш мумкин:

Биринчи давр (1965-70 йиллар) - бу даврда автосервис мустақил хизмат кўрсатиш соҳаси сифатида давлат томонидан тан олинди, ўз фаолиятини расмий равишда бошлади.

Иккинчи давр (1971-81 йиллар) - автосервиснинг ривожланиши республика аҳолиси автомобил паркинни кескин ўсиб бориши билан бирга кузатилди. Бу даврда республика автосервиси бутунлай янги, фирма усулида хизмат кўрсатувчи “АвтоВАЗтеххизмат” ва “КАМАЗтеххизмат”лар келиб қушилди. Автосервиснинг моддий-техника базаси жиддий равишда мустаҳкамланди.

Учинчи давр (1981-90 йилларда) – автосервиснинг ривожланиши корхона тармоқлари ва таркибининг янада ўсиши, уларнинг моддий-техника базасини янада мустаҳкамланиши билан белгиланади. Автосервис корхоналари тармоқларининг ўсиши, энг аввало, автомобил заводларига қарашли фирма усулида хизмат кўрсатувчи “АвтоВАЗ”, “АЗЛК”, “АвтоЗАЗ”, “АвтоГАЗ” ва бошқа ширкат шаклидаги мустақил сервис корхоналарининг ташкил қилиниши ва ишга туширилиши билан боғлиқдир.

Тўртинчи давр (1991-96 йиллар) - автосервиснинг ривожланишида, бутун МДХ даги сиёсий, иқтисодий-ижтимоий таназзул сабабли турғунлик, ҳатто чекинишлар юз берди. Кўрсатилаётган хизматлар ҳажми кескин камайди, кўпгина корхоналар, айниқса, ширкат усулида ташкил бўлганлари ёпилди. Мухандис-техник ходимлар, мутахассислар ва ишчиларнинг анчагина қисми бошқа ишларга ўтиб кетишди. Чунки мамлакатнинг иқтисодий ва молиявий аҳволи жуда мураккаб таназзул ҳолда эди.

Бешинчи давр (1996-2000 йиллар) – мамлакатда иқтисодий-ислоҳотлар ўтказилиши сабабли, соҳада ўсишнинг яна бошланиши, хизмат турлари ва ҳажмининг сезиларли ўсиши, ишлаб-чиқариш техника базасини янада мустаҳкамланиши, автосервис корхоналари тармоқлари ва таркибининг яна кенгайиши ва ўсиши, кичик ва ўрта бизнес шаклида ишловчи кўплаб хусусий автосервис корхона-лари, автоустахоналар, техник хизмат кўрсатувчи постларнинг кескин кўпайиши, мамлакатимизда автомобилсозлик саноатини ишга тушиши (“УзДЭУАвто” ва “СамКочАвто” корпорациялари) ҳамда улар томонидан қайта қурилган автомарказлар ва дилер станцияларнинг ишга тушиши, соҳада автосервис бозори ва унда рақобатни пайдо бўлиши билан ажралиб туради. (1.1-расм).

Олтинчи давр (2001 йилдан-ҳозирга қадар) – соҳада янада ўсиш, чет эл автомобилларига хизмат кўрсатиш шохобчаларини юзага келиши, ишлаб чиқариш-техника базасини замонвий жиҳозлар билан мустаҳкамланиши, чет мамлакатларида Ўзбекистон автомобилсозлик корхоналари дилерлик тармоқларини юзага келиши ва кенгайиб ривожланиши. Автосервис бозорининг кенгайиши, республикаимизда автосервис хизмати кўрсатиш бўйича мутахассислар тайёрланишининг бошланиши, соҳанинг тинмай такомиллашиб бориши билан тавсифланади.

1.3. Автосервис хизматининг турлари, таърифи ва иқтисодий-ижтимоий аҳамияти

Мамлакат автомобил транспорти ва аҳолининг шахсий автомобиллари учун **автосервиснинг иқтисодий ва ижтимоий аҳамияти** катта бўлиб, унинг хизматидан йил давомида миллионларча автомобиллар доимий фойдаланадилар.

Ҳозирги пайтда республикаимиз ҳудудида автосервис хизмати кўрсатувчи йирик бирлашмалар- “Ўзавтотеххизмат” хиссадорлик жамияти, “ЎзбекЛада” ассоциацияси, “Интеравтосервис” корхонаси ва шунингдек, юзлаб хусусий АССлари, ТХК постлари, автоустахоналари ва автосалонлар ишлаб турибди (1.1-расм).

Улардаги ишчи постларнинг сони тўрт минг атрофида бўлиб ишчиларнинг умумий сони эса ўн мингдан ошади.

Бу соҳадаги автосервис хизмати ишларини бажаришда корхоналар орасида, ўзига хос ихтисослашиш шаклланган, яъни кичик қувватли АССлари оддий, кўп бўлмаган ҳажимдаги (3-4 ишчи-соатгача) профлактик ишларни бажарсалар, ўрта ва йирик қувватли станция ва автомарказларда мураккаб ва катта ҳажмдаги ишлар (агрегат деталлари ва электрон приборларни таъмирлаш, кузовларни тиклаш, уларга ишлов бериш ва бўяш ва х.к) бажарилади.

Автомобилларга сервис хизмати сифатида ўтказиладиган иш-лар техник хизмат, тижорий ва ахборот хизматлардан иборатдир.

Автосервис хизмати турлари: автомобиль ва унинг агрегатлари, деталлари ва қисмларининг техник ҳолатини назорат қилиш, созлаш, ростлаш ва таъмирлаш билан боғлиқ бўлган ишлар жамланмаси ҳисобланади. Бошқача қилиб айтганда техник хизмат ишлари:

- автомобилларга техник хизмат кўрсатиш ва уларни таъмирлаш;
- автомобиллар агрегатлари, деталлари, кузовлари, шиналари, аккумуляторларини таъмирлаш ва иш қобилиятини тиклаш;
- автомобилларни буюртмалар асосида диагностика қилиш;
- автомобилларга кўчаларда, йўлларда, сақлаш жойларида талабга биноан техник ёрдам кўрсатиш;
- автомобилларни қайта жиҳозлаш;



1.1-расм. Ўзбекистон автомобиллар сервис бозорининг субъектлари.

- автомобилларни давлат техник кўригига тайёрлаш;
- енгил автомобиллар ва автобуслар кузовларига занглашга қарши ишлов бериш;
- аварияга учраган автомобиллар кузовларини тиклаш;
- автомобилларни сақлаш;
- автосервисда ўзига-ўзи хизмат кўрсатиш ишларини ташкил қилиш;

-техник маслахатлар, автосервис хизматлари ҳақида ахборот бериш;
- автоэкспертиза, яъни автомобилдаги таъмирлаш ишларининг ҳажми ва нарҳини аниқлаб бериш ва ҳ.к.

Тижорий ва ахборот хизмати ишлари: автомобилларни эҳтиёт қисмлар, эксплуатацион материаллар ва анжомлар билан таъминлаш, савдо ва реклама қилиш бу соҳанинг бизнес фаолияти ҳисобланади, яъни:

-автомобиллар, эҳтиёт қисмлар, материаллар, анжомлар билан савдо қилиш;
- автомобилларни ёнилғи-мойлаш маҳсулотлари билан таъминлаш;
- кўрсатиладиган хизмат турларини реклама қилиш, мижозларни ахборот билан таъминлаш, соҳадаги рақобатга мослашиш, мижозларнинг талаблари, фикрлари ва дидларини доимо ўрганиб, иш фаолиятида ҳисобга олиб бориш ва ҳ.к.лардан иборатдир.

Шу жумладан, автосервиснинг хизмат турларига автомобилларни комиссия усулда сотиб бериш, баъзи ҳолларда аҳолига транспорт хизмати кўрсатиш ва автомобилларни ижарага бериш кабилар ҳам киради.

Назорати саволлари:

1. Автомобилларга сервис хизматини кўрсатишнинг моҳияти.
2. Автосервиснинг дунёда ва мамлакатимизда пайдо бўлиши ҳамда ривожланиши.
3. Республика автосервисининг ўзига хос ривожланиш тарихи ва йўли
4. Жаҳон автомобил транспорти амалиётидаги автомобилларга техник хизмат кўрсатиш ва уларни таъмирлаш усуллари.
5. Сервис усулида бажариладиган хизматларнинг хусусиятлари.
6. Автосервис хизмати турлари, таърифи ва иқтисодий-ижтимоий аҳамияти
7. Техник хизмат ишлари.
8. Тижорий ва ахборот (информацион) хизмати ишлари.
9. Ўзбекистонда автомобиллар сервис бозорининг юзага келиши ва ривожланиши.
10. Автосервиснинг Ўзбекистондаги ривожланиш йўлининг ўзига хослиги ва босқичлари.

2. АВТОСЕРВИС КОРХОНАЛАРИ ВА УЛАРНИНГ ТАЪРИФЛАРИ

2.1. Автосервис корхоналарининг турлари ва турланиш мезонлари.

Табииyki, автосервис хизматининг асосий қисмини махсус автосервис корхоналари курсатадилар. Улардан ташқари, бу хиз-матни асосий ишлаб чиқариш фаолияти бошқа, турли соҳа бўлган корхоналар (масалан, юк ва йўловчилар ташувчи автотранспорт корхоналари) ҳам бажарадилар. Лекин уларнинг улуши кўрсатилган умумий хизмат ҳажмида жуда оз, фақат бир неча фоизнигина ташкил этади.

Жаҳонда автосервис корхоналари ўз ишлаб чиқариш фаолиятлари ва мавжуд иқтисодий-ижтимоий тузум асосида тарихий шаклланиб ва ривожланиб келган. Улар барча мамлакат-лар ҳудуди бўйлаб шаҳарлар ва қишлоқларда-магистрал йўллари ёқалари, аҳоли зич яшовчи мавзелар, автосаёҳатчилар тўхтовчи мехмонхоналар ва оромгоҳларда (мотелларда) жойлаштирилган. Бундай корхоналар ўзлари бажарадиган хизмат турлари, ишлаб чиқариш фаолиятига ва жойлашган ўрнига кўра 2.1-расмдаги бўйича турларга бўлинади.

Республикаимиз автосервиси ҳам ўзига хос ривожланиш тарихи ва йўлига эга. Маълумки, жаҳон автосервиси автомобил саноати ва транспортга тенгдош бўлиб, улар билан бирга ривожланган ва жаҳон автомобил бозорларини эгаллаш учун ҳамма вақт замонавий автомобил сервисининг узлуксиз ишлаб туриши талаб этилган.

Автосавдо марказлари (ёки базалари) автомобиллар ва эҳтиёт қисмлар билан улгуржи, савдо қиладилар.

Автосавдо марказларини автомобилсозлик компаниялари, шунингдек тижоратга ихтисослашган махсус йирик фирмалар ташкил этадилар. Уларнинг марказий омборлари йирик шаҳарларда жойлашган бўлиб, савдо шахобчалари эса бир қанча шаҳарлар, вилоятлар ҳудуди бўйлаб фаолият кўрсатадилар. Автосавдо марказларининг автомобилларга техник хизмат кўрсатиш корхоналари, автоустахоналари автоэҳтиёт қисмлар дўконлари бўлиши ҳам мумкин (масалан, Япониянинг “Сомитомо Корпорейшин” компанияси).

Автосалонлар эса шу молларни чакана савдо билан сотадилар, бунинг учун уларда автомобилларни сотишга тайёрлаш (сотиш олди) техник хизматини бажариш учун махсус ишчи постлари бўлиши шарт.

2.1-расм. Автосервис корхоналарининг турлари.



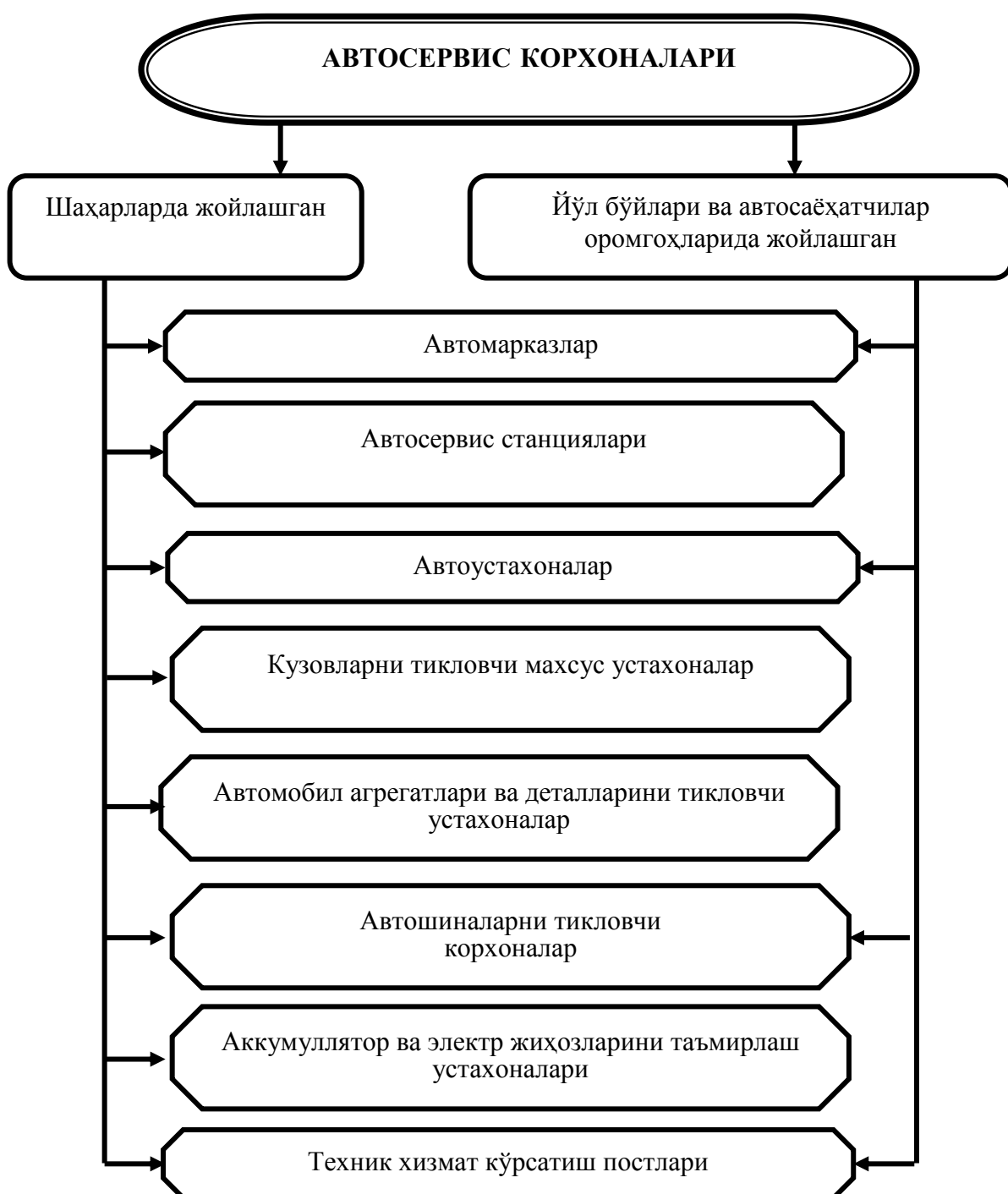
2.2. Автосервис корхоналари: автомарказлар, автосервис станциялари (АСС).

Автомобилларга техник хизмат кўрсатувчи корхоналар ўз навбатида автомарказлар, автосервис станциялар (АСС) ва постлар, шунингдек турли ишларга ихтисослашган автоустахоналардан иборатдир (2.2-расм).

Автомарказлар автосервис хизмати кўрсатувчи корхоналарнинг таянч-етақчи корхоналари бўлиб асосан йирик шаҳарларда (вилоят марказларида) жойлашади ва камида 25 та, кўпи билан 100, ҳатто 200 ишчи постларига эга бўлади. Бундай марказларни, одат-да, автомобиллар ишлаб чиқарувчи ва улар билан савдо қилувчи компаниялар ва шунингдек, автомобиллар ва эҳтиёт қисмлар билан савдо қилишга ихтисослашган

фирмалар ҳиссадорлик асосида таш-кил этадилар. Автомарказлар бир неча русумли автомобилларни таъмирлаш ва уларга техник хизмат кўрсатиш учун зарур бўлган ишлаб чиқариш техника базаси (ИЧТБ), зарур технологик жиҳоз-лар, махсус асбоб-ускуналар, эҳтиёт қисмлар, материаллар ва шу-нингдек, техник-технологик ҳужжатлар ва адабиётлар билан тўла таъминланган бўлади. Автомарказларнинг маълум ҳудудларида, вилоят туманлари, шаҳарлари ва аҳоли пунктларида бир неча филиаллари бўлиб, марказ уларга ҳар жиҳатдан, айниқса, кадрлар малакасини ошириш, ишлаб чиқаришда янги, илғор техноло-гияларни жорий этиш, хизмат кўрсатиш маданиятини яхшилаш ва ҳ.к. йўналишларда ҳомийлик қилади.

2.2-расм. Автосервис корхоналари.



Хуллас, автомарказлар автомобиллар ишлаб чиқарувчи компаниялар билан бирга автомобиллар сервиси соҳасида илмий-техника тараққиётини таъминловчи, бу соҳада техник сиёсат яратувчи ва амалга оширувчилардир. Автомарказлар мамлакатимиз, йирик шаҳарлари ва вилоят марказларида XX асрнинг 70-80-йилларида қурилиб ишга туширилган, биргина Тошкент шаҳрида бундай марказларнинг 4 таси ишлаб турибди. Автомарказларнинг кўпчилиги (12 таси) 1996 — 98 йилларда тўла реконструкция қилиниб, қайта жиҳозланиб чиқилди (2.3-расм).

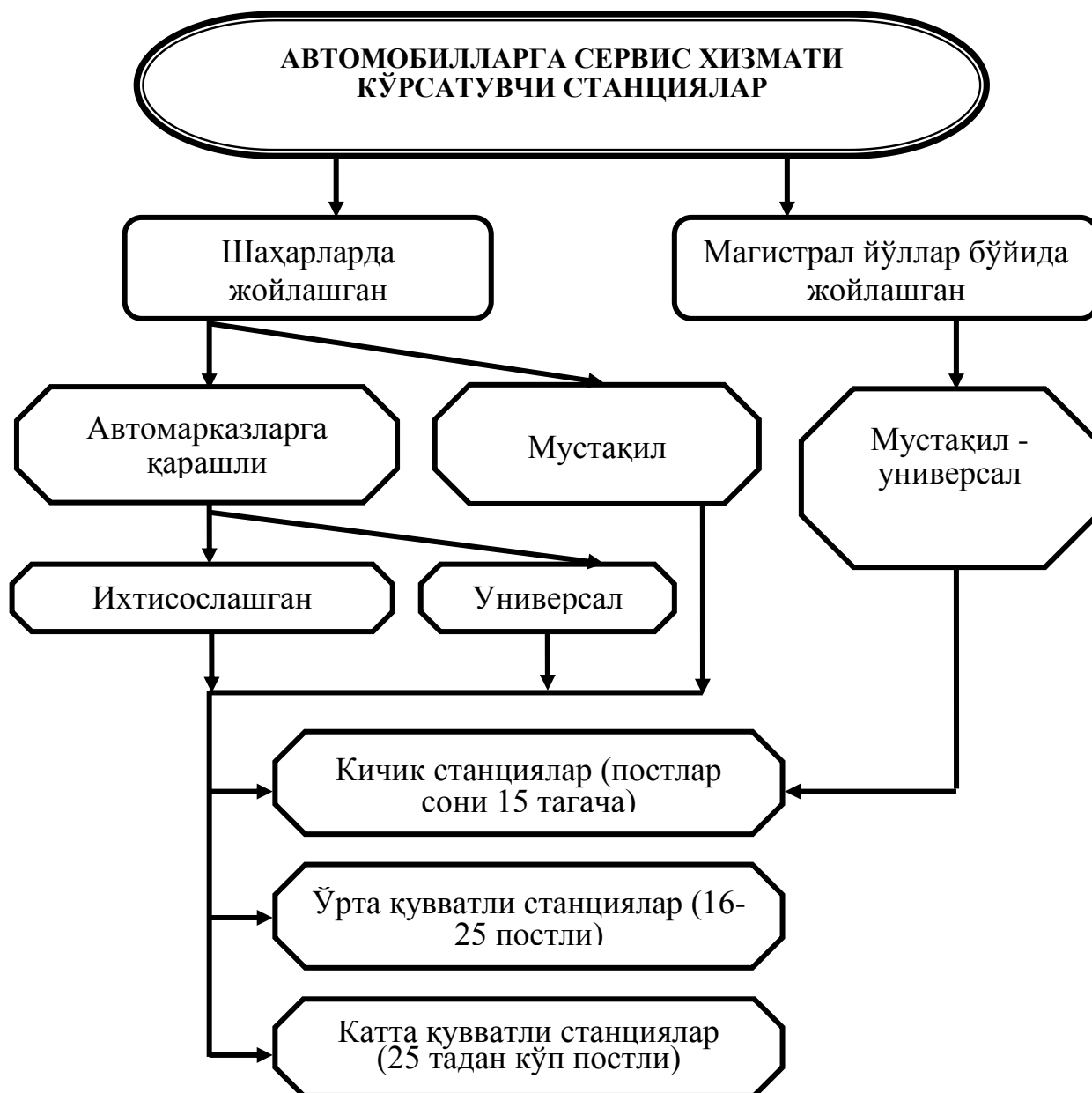
Автомарказларда автомобиллар (янгилари ва ишлатилган-лари), эҳтиёт қисмлар, автотариқлар билан савдо қилувчи автосалонлар, базалар, дўконлар билан бир қаторда турли техник хизмат кўрсатиш ва таъмирлаш ишларини бажарувчи йирик ишлаб чиқариш базаси ҳам мавжуд бўлади. Автомарказларнинг таркибий қисми бўлган савдо базалари, дўконлар омборлар ва ишлаб чиқариш участкалари худуди бир жойга жойлашган ёки шаҳар, вилоят худуди бўйлаб мижозлар учун қулай бўлган бир неча жойларга жойлашиши мумкин.



2.3-расм. Тошкент вилоятига қарашли «Автомарказ».

Автосервис станциялари. Автосервис хизматини бажарувчи корхоналар, энг кўп тарқалган корхоналардир. Замонавий АСКлар янги ва ишлатилган автомобиллар, эҳтиёт қисмлар ва автомобил материаллари билан савдо қилиш, автомобилларга турли хилдаги техник хизматлар кўрсатиш, агрегатлар-деталларни таъмирлаш, ишдан чиққанларини алмаштириш, автоавариялар натижасида шикастланган автомобиллар ва улар кузовларининг ишлаш қобилиятини тиклаш каби хизмат турлари билан шуғулланадилар. Шунингдек мижозлар автомо-билларига, уларнинг мурожатларига асосан кўчаларда, йўлларда, автомобиллар турар ва сақлаш жойларида техник ёрдам кўрсатиш, мижозларга автомобилни техник эксплуатация қилиш тўғрисида маслаҳат бериш, уларни автосервис ахбороти билан таъминлаш кабилар ҳам АССларнинг хизмат кўрсатиш соҳасига киради.

АССлари ўзларининг ишлаб чиқариш фаолияти, қуввати, бажараётган хизмат турлари ва маъмурий-ташқилий тузилишларига кўра бир неча турларга бўлинади (2.4-расм).



2.4-расм. Автомобилларга сервис хизмати кўрсатиш станцияларининг турлари

Одатда шаҳар станцияларида кўрсатиладиган хизмат турлари хилма-хил бўлиб, бажариладиган ишларнинг ҳажми каттароқ бўлиши мумкин ва бу станциялардан фойдаланувчи автомобиллар таркиби бир қадар барқарор бўлади, яъни станциялар доимий миқдорларга эга бўлади.

Шаҳарлараро йўллар бўйларида жойлашган станцияларда, аксинча, хизмат турлари чегараланган бўлиб, улар асосан техник ёрдам кўрсатиши, майда таъмирлаш ишлари, ғилдираклар шиналарини ямаш, дамлаш, мотор, тормоз, рул бошқармаси тизимлари, электр жиҳозлари асбобларида пайдо бўлган нуқсон ва носозликларни тузатиш ҳамда энг кўп зарур бўладиган эҳтиёт қисмлар ва автоматериаллар савдоси билан шуғулланадилар.

Мамлакатимиз йўллари бўйларида жойлашган бундай АТХК станциялари айнан 90-йиллардан бошлаб ташкил этилиб, ишга туширила бошланди. Уларнинг сони ҳам, хизмат кўрсатиш кўлами ҳам ҳозирги кунда ривожланиб бормоқда. Улар, асосан енгил автомобилларга хизмат кўрсатишга мўлжалланган, юк автомобиллари, автобусларнинг автосервис хизматидан фойдаланиш имконияти чегараланган. Бундай ҳолат шаҳарлар автосервисига ҳам тааллуқли-дир. Йўл бўйлари станцияларига хос бўлган яна бир ҳолат уларнинг йил ва сутка давомида узлуксиз ишлашларидир. Бундай станциялар хусусий ёки

ширкат (кооператив) мулклари асосида ташкил этилиб, улардаги ишчи постларнинг сони, асосан, 2-5 тадан иборат бўлади.

Хориж (айниқса АҚШда) автосервиси фаолиятида йўл бўйи АССлари кўпинча (70% и атрофида) ёнилғи - мой қуйиш станциялари билан ёнма-ён жойлашган бўладилар ва баъзан улар билан бир хўжаликни ташкил этадилар.

Албатта, автосервис хизматининг асосий қисмини шаҳарларда жойлашган АССлари бажарадилар. Улар маъмурий-ташкилий тузилишларига қараб автомобиллар ишлаб чиқарувчи ёки улар билан савдо қилишга ихтисослашган махсус компаниялар томонидан тузилган автомарказларга қарашли филиаллар ёки улар билан шартномалар асосида иш юритувчи дилер-станциялар ёхуд мустақил фаолият олиб борувчи, маъмурий – эркин АССларидир. Автомарказларга қарашли станциялар ва дилерларнинг асосий вазифаси ўз компаниялари томонидан ишлаб чиқилган автомобил-лар ва уларга эҳтиёт қисмлар билан савдо қилишдир. Албатта, бундай станция ва дилерлар техник хизмат кўрсатиш ва баъзи бир таъмирлаш ишларини ҳам бажарадилар, аммо бу ишлар иккинчи ўринда бўлиб, у ҳам фақат ўз фирмаси автомобилларига кўрсатилади. Шунинг учун ҳам бундай корхоналар фирма усулида хизмат кўрсатувчи АССлар деб юритилади. Улар кўрсатган хизматлари ҳажми салмоқли бўлиб, баъзи мамлакатларда (масалан, баъзи Европа мамлакатларида) умумий хизматнинг 30% игача етиб боради. Мамлакатимизда бундай фирма усулига ўхшаш хизмат кўрсатувчи станциялар асосан «ЎзДЭУавтотеххизмат», «Самавтотеххизмат» хиссадорлик бирлашмаларидир.

Дунёдаги барча автомобиллар ишлаб чиқарувчи ва улар билан савдо қилувчи компаниялар ўз мамлакатлари ичкарасида ва автомобиллари сотиладиган чет давлатларда минглаб фирма усулида хизмат кўрсатувчи автомарказлар ва дилер станцияларига эгадирлар. Айтиқса, АҚШ, Европа мамлакатлари ва Япония автомобилсозлик компаниялари ташкил этган сервис корхоналари машҳурдирлар.

Ўз хизмати билан боғлиқ бўлган барча ишларни, чунончи, автомобилни ювишдан тортиб то унга техник хизмат кўрсатиш асосий қисмлари ва агрегатлари, механизмларини таъмирлайдиган станциялар *универсал станциялар* деб аталади.

Баъзи ҳолларда айрим АССлар, айтиқса, шаҳар станция-лари, хизматнинг айрим ишларинигина бажарадилар, бундай станциялар ихтисослашган деб аталади. Ихтисослашиш хизмат кўрсатиладиган автомобил маркалари ва турларига қараб ҳам бўлиши мумкин. Айтиқса, бу фирма усулида хизмат кўрсатувчи станциялар ва дилерларга хосдир.

АССлар бажараётган ишлар ҳажмига қараб ҳам ихтисос-лашган бўладилар. Чунончи кичик станциялар ўз ишлаб чиқариш имкониятларидан келиб чиқиб кичик ҳажмдаги (5-7 ишчи-соат) ишларини бажарадилар, йирик станциялар эса асосан катта ҳажм-даги ишларни, масалан, аварияга учраб урилган автомобиллар ку-зовини тиклаш ёки автомобиллар агрегатлари ва деталларини таъ-мирлаб, иш қобилиятини тиклаш ишлари билан шуғулланадилар. АССларнинг қуввати улардаги ишчи постларнинг сони ва бир йилда хизмат кўрсатилган автомобиллар сони билан белгиланади. Шу нуқтаи назардан станциялар кичик (15тагача ишчи постли), ўрта (16-25 ишчи постли) ва катта (25 дан кўп ишчи постли) хилларга бўлинади.

Албатта, барча мамлакатларда кичик ва ўрта станциялар ҳам сон, ҳам умумий қувват жиҳатдан ва кўрсатиладиган ялпи хизмат ҳажми жиҳатдан етакчи ўринда турадилар (90%дан юқори). Дунёдаги кўпчилик мамлакатларда АССларнинг ўртача қуввати 3,5-4,5 постни ташкил этади ва улардаги ишлайдиган одамларнинг ўртача сони эса 4,5- 5,5 кишидан иборатдир. Баъзи мамлакатларда, масалан АҚШда, дилер қуввати уларнинг бир йилда сотадиган автомобиллари сонига қараб белгиланади. Чунончи, I-тоифа дилер станциялари 149 тагача авомобил сотишга мўлжалланган бўлса, II-тоифа 150-399, III-тоифа 400-749, IV-тоифа эса 750 ва ундан кўп автомобиллар сотишга мўлжаллангандирлар [12]. АССлар маълум стандартлар ва махсус намунавий (типовой) лойиҳалар асосида қурилади. Мамлакатлар бўйлаб ягона лойиҳалар қўлланилмайди, ҳар

бир йирик фирмалар ўз намунавий лойиҳаларини ишлаб чиқади ва шуларга биноан ўз станцияларини курадилар. Масалан, Германиянинг "Mercedes-Benz" фирмаси енгил ва юк автомобилларига сервис хизмати кўрсатувчи олти тоифадаги шаҳар станцияларининг намунавий лойиҳаларини ишлаб чиқиб, уларни амалга оширган. Уларнинг таснифланиши куйидагича (2.1-жадвал).

2.1-жадвал

“Mercedes-Benz” фирмаси автомобилларига техник хизмат кўрсатиш станцияларининг турлари

Станциянинг тоифаси	Ишчи пости сони	Авто-салони	Хизматдан фойдаланувчи автомобиллар
I	6	-	Енгил автомобиллар
II	6+1	+	Енгил автомобиллар
III	7+2	+	Енгил автомобиллар
IV	14+3	+	Енгил автомобиллар
V	14+3	+	Енгил ва юк автомобиллари
VI	41+8	+	Енгил автомобиллар

Республикамиздаги станция ва автомарказлар лойиҳаларининг бир қисми собик иттифокда даврида "Ленгипроавтотранс" лойиҳалаш институти томонидан ишлаб чиқилган 6, 11, 15, 25, 25+автосалони билан, 50+автосалони билан, "Гипроавтотранс" институтининг эса постлари 15, 30, 30+автосалон билан, 50+автосалон 75+автосалон ва 100+автосалонли намунавий лойиҳалари бўйича қурилган.

Йўл бўйларида жойлашган станцияларнинг қуввати эса шу йўлнинг тоифаси, яъни сутка давомида йўлдан икки томон йўна-лишда ўтадиган автомобилларнинг сонига қараб ҳисобланади, уларни кўпчилиги кичик станцияларидир.

Автоустахоналар автомобилларга техник хизмат кўрсатиш ва уларни таъмирлаш ишларини айрим механизмлар, агрегатлар ёки тизимлар бўйича бажаришга ихтисослашган кичик корхона-лардир. Масалан, шиналарга ТХ кўрсатувчи ва уларни ямовчи ёки аккумуляторни зарядловчи ва таъмирловчи, енгил автомобиллар кузовлари бўйича мураккаб бўлмаган ишларни бажариш, бўёвчи ва ҳ.к. Бундай устахоналар шаҳар ва қишлоқларда, йўллар бўйларида жойлашиши мумкин. Устахоналарда автомобиллар кириши учун махсус постлар бўлиши шарт эмас, уларнинг майдони ҳам унча катта эмас (40-60м²), ишловчилар сони эса 1-2 кишидан иборатдир.

Техник хизмат кўрсатиш постлари эса устахоналардан фарқли равишда автомобилнинг ўзига хизмат кўрсатади ва майда таъмирлаш ишларини бажаради. Бу корхоналарда ишловчиларнинг сони 1-3 киши, постлар сони эса 1 - 2 т а дан иборат бўлиб, шаҳар-лар, қишлоқлар ва йўл бўйларида жойлашадилар. Шунингдек, хориж амалиётида автомобилларга ТХ кўрсатиш ва майда таъмир-лаш ишларини бажарувчи **кўчма станциялар ва автоустахоналар** ҳам фаолият олиб борадилар.

Бундай кичик сервис корхоналари махсус юк автомобиллари ёки тиркамалар кузовларига ўрнатилган жиҳозлар, асбоб-ускуна-лар, эҳтиёт қисмлар ва материаллардан фойдаланиб магистрал йўл-лар ёқаларида, дам олиш зоналари, аҳоли яшовчи мавзеларда хиз-мат кўрсатадилар. Кўчма устахоналар мижозларнинг буюртмасига асосан чақирилган жойга бориб хизмат кўрсатиши мумкин.

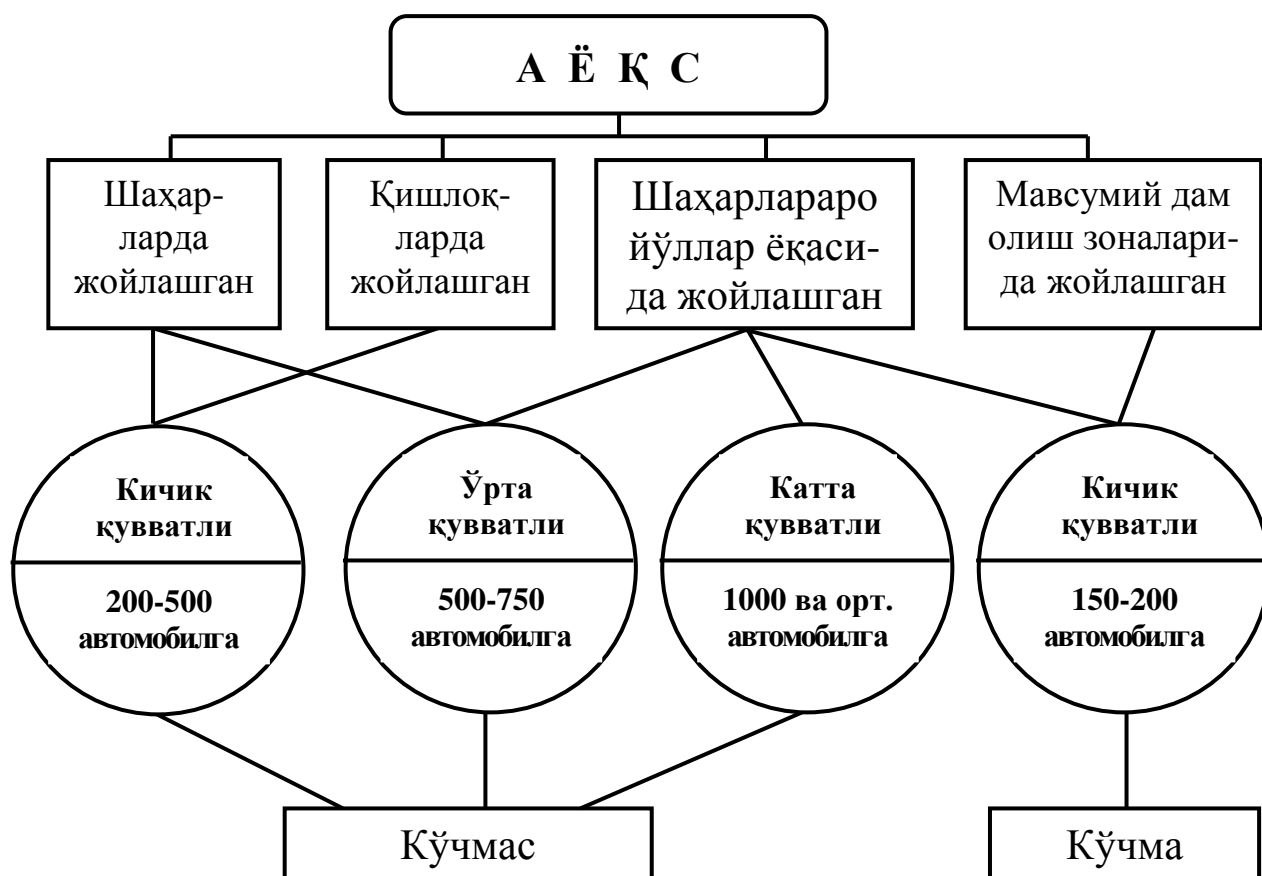
Махсус ихтисослашган автотаъмирлаш корхоналарида автомобиллар агрегатларини (двигател, узатмалар кўтиси, бош редуктор ва ҳ.к.) тулиқ таъмирлаш ишлари бажарилади.

2.3. Автомобилларга ёнилғи-мой қуйиш станциялари

Ёнилғи сақлаш учун сиғимлар, қувурлар, тарқатиш жиҳозлари ва бошқа иншоотлардан ташкил топган тизим автомобилларга ёнилғи тарқатиш тармоғи ёки автомобилларга ёнилғи қуйиш станцияси дейилади. Кўп ҳолларда айтиб ўтилган жиҳозлардан ташқари АЁҚСларда мой сақлаш резервуарлари ва тарқатиш қурилмалари, ҳаво компрессорлари ва ғилдиракларни дамлаш колонкалари, шунингдек қадокланган мойлар, турли филтёрлар ва айрим эҳтиёт қисмлар билан савдо қилувчи дўконлар ҳам жойлашади.

Автомобилларга ёнилғи-мой қуйиш станциялари (АЁҚС) - автомобилларни ёнилғи - мой маҳсулотлари билан таъминлаш билан бирга баъзи бир енгил техник хизмат ишларини бажариши ҳам мумкин. АЁҚСлар кичик қувватли (2-3 постли) АССлари билан ёнма-ён ёки бирга қурилиши ва ишлаши, баъзи ҳолларда эса, бир хўжаликни ташкил этиши мумкин.

АЁҚСлар тарқатадиган ёнилғисига қараб бензин ва дизель ёнилғилари қуйиш ҳамда газсимон ёнилғилар тарқатиш станция-ларига бўлинади. Бензин, дизель ёнилғиси ва турли ҳилдаги мойлар билан савдо қилувчи АЁҚСлар жойлашган ўрни ва ёнилғи қуйиш қувватига қараб бир неча турларга бўлинади (2.5-расм).



2.5-расм. Автомобилларга ёнилғи-мой қуйиш станциялар турланиши.

Шаҳар ва қишлоқлардаги АЁҚСлар кўчмас бўлиб серкатнов кўчалар ва автомобиллар сақланадиган майдонларга яқин ва шаҳар транспорти ҳаракатига, аҳолига ноқулайлик туғдирмайдиган жойларга қурилади. Бундай андозавий АЁҚСларнинг қуввати (бир автомобилга ўртача 50 литр ёнилғи ҳисобида), 200 ёки 500 авто-билларга хизмат кўрсатишга мўжалланган бўлади.

Шаҳарлараро магистрал йўллар ёқасида жойлашган АЁҚСлар эса кўп ҳолларда мазкур ҳудудлардаги АТХК стан-циялари ёнида ташкил этилади. Бундай андозавий, кўчмас АЁҚС-ларнинг қуввати 500, 750 ва 1000 автомобилларга хизмат қилишга

мўлжалланган бўлади. Умум фойданувчи АЁҚСлар сутка давомида узлуксиз ишлашга мослашадилар.

Албатта, бундай АЁҚС+АС станциялари атрофида ҳайдовчилар ва йўловчиларга турли маиший хизмат кўрсатиш шохобчалари (ошхона, чойхона, кафе ва х.к.) ҳам жойлашади.

Мавсумий дам олиш жойлари ва туристлик базаларидаги ҳамда далаларда ишлаётган автомобилларни ёнилғи билан таъминлаш учун автомобилларга ўрнатилган махсус кўчма автоцистерналар қўлланилади.

Ёнилғининг, АЁҚСларнинг қувватига, жойлашган ўрнига ва захира кунлари даврига (3-6 кун) қараб ҳар бири 10 ва 25 м³ ҳажмларга эга булган икитадан ўнтага қадар цистерналарда сақланган ҳолда, умумий ҳажми 100000 л дан ошмаслиги керак. Суюқ ёнилғилар (бензин, дизел ёнилғиси) сақланадиган бундай кўчмас цистерналар чуқурлиги цистерналарнинг тепа ён қиррасидан камида 1.5 м пастликда бўлган, махсус тайёрланган ер ости ўринларга жойлаштирилади, улар орасидаги масофалар 1 м дан кам бўлмаслиги керак. Цистерналарнинг ташқи томонларига, уларни ўрнатишдан аввал, махсус занглашга қарши материал (80% битум, 20% каолин) билан ишлов берилади. Ер остидаги ёнилғи ўтказгич қувурлари эса, зичланган қум ёстиқ устига цистерна томонига қараб 0.01% қияликда ётқизилиди.

Автомобилларга ёнилғи қуйиш колонкалари баландлиги 0.15-0.20 м, эни 1.5-3 м, бўйи эса колонкалар сонига қараб ва автомобил-ларнинг ёнилғи олиши учун қулай бўлган, махсус қурилган бетон супачаларга ўрнатилади. Супа (ёки супалар) устида ёғингарчилик ва қуёш нурларидан сақловчи айвон қурилади.

Замонавий АЁҚСларда автомобиллар учун янада қулайлик яратилиш мақсадида колонкалар марказлаштирилиб, бошқарувчи-оператор ёнига жойлаштирилади, ёнилғи қуювчи шланглар эса мах-сус қурилмага автомобиллар ҳаракатига перпендикуляр чизик бўй-лаб, осма шаклида ўрнатилади. Қуйилган ёнилғи ҳажмини қуйиш пистолетларига ўрнатилган ўлчагичлар кўрсатади. Дизел ёнилғилар сақловчи ва уни автомобилларга қуйиб тарқатувчи пунктларнинг тузилиши бензин АЁҚСларидан жиддий фарқ қилмайди, фақат ёнилғини 10 кун давомида тиндириш учун қушимча цистерналар, колонкаларнинг қувурлари ёнилғини устки, тоза қисмидан сўришлари учун махсус қалқувчи трубкалар ва колонкалар билан цистерналар оралиғида қушимча фильтларга эга бўлади.

Ёнилғи қуювчи колонкаларнинг конструктив тузилиши турличадир. Ўрнатилишига қараб улар кўчма ва кўчмас, ёнилғи ҳайдаш насосларининг узатмаларига қараб қўлда ишловчи ва автоматик пультли хилларга бўлинади.

Замонавий колонкаларда дискили бошқарув пультлари кноп-кали пакетлар билан алмаштирилган. Натижада пультлардан фой-даланиш янада қулайлашиб уларнинг узокқа чидамлилиги ошган.

Кўпчилик Европа ва бошқа ривожланган мамлакатларда тўла автоматли режимда ишловчи АЁҚСлар ҳам мавжуд. Бундай АЁҚСларда қуювчи-оператор вазифасини махсус дастур асосида ишловчи автоматик пульт бошқаради. Пулътни ишга тушириш учун автомобил зарур ҳолатда ўрнатилади ва унинг бакига қуйиш пистолети тўғриланади, сўнгра мижоз ўзи сотиб олган ва маълум ёнилғи ҳажми кўрсатилган (5 дан 100 литиргача) жетонни пульт кассасига ташлайди, сигнал лампочкаси ёниб колонка ишлай бошлаганидан дарак беради. Колонкани дарҳол тўхтатиш учун касса ёнидаги “Stop” кнопкаси хизмат қилади. Операторнинг вазифаси бундай АЁҚ станцияларида умумий ҳолатни назорат қилишдан иборат бўлади. Ҳар бир колонканинг иш уними 25-250 л/мин ни ташкил этади.

АЁҚ станцияларида ёнилғиларни сақлаш ва тарқатишда инсон ҳавфсизлигини таъминлаш, ёнилғи чиқишига қарши қатор чора-тадбирлар амалга оширилиши талаб этилади. Автомобиллар бакига ёнилғи фақат уларнинг моторлари ўчирилган ҳолдагина қуйилади. АЁҚС майдонида очиқ оловдан фойдаланиш ва чекиш ман этилади. АЁҚС ўт ўчиргичлар, қум солинган яшиқлар ва бошқа ёнғинга қар-ши воситалари билан

таъминланган бўлиши керак. АЁҚСларнинг ташқи ёритиш устунларида махсус ўтказгичлар бўлиб, улар умум ерга уланиш (заземление) тармоғига бириктирилади. Электр учкуни чиқишининг ҳар тарафлама бартараф қилиш учун, колонкалар ташқи электр тармоғидан узиб қуйилиши, уларнинг магнитли ишга туширгичлари ёпик хоналарда жойлашиши, барча электр жиҳоз-ларининг ток ўтказувчи қисмлари ташқи умум ерга уланиш тармоғига уланиши лозим. Колонкаларнинг электромоторлари икки сим билан ерга уланиши зарур, ҳатто бошқарувчи операторнинг пульти ҳам ерга уланади. Этиланган бензинлар алоҳида сиғимларда сақланиши ва махсус ажратилган колонкалардан тарқатилиши зарур.

Этиланган бензинни оғизда сўриш, челақда очиқ ташиш ва автомобил бакига очиқ қуйиш тақиқланади. Бу ҳолдаги бензинлар инсон танасига (кўлига, юзига) тушганда улар керосин билан дарҳол артилиши ёки совунли сув билан ювилиши зарур, кўзга тушганда эса 2% ли ичимлик сода эритмаси билан ювилади.

Суюлтирилган нефть газларининг ўзига хос хусусиятлари уларнинг оддий ва жуда паст босимда газ ҳолатдан суюқ ҳолатга ўтишидир. Шунинг учун уларни 1,6-2,0 МПа босимга ҳисобланган сиғим ва баллонларда ташиш, сақлаш ва тарқатиш ёки автомобил баллонларини улар билан суюқ ҳолда тўлдириш мумкин. Автомобил двигателлари учун мўлжалланган суюлтирилган газ сифатида енгил углеводородлар – пропан, бутан ва уларнинг аралашмаси ишлатилади. Жуда паст ҳароратда 10 % гача этан ва этилен қўшилган пропан ишлатилади. Автомобилларни суюлтирилган газ билан таъминлашда унинг баллонлари газ тўлдириш станцияларидаги ёнилғини сақлаш сиғимидаги суюқ газсимон ёнилғи билан тўлдирилади. Бу вақтда суюқ газни сақлаш сиғимининг сатҳи автомобил баллони сатҳидан юқорида туриши зарур. Бу қуйиш усулининг камчилиги кичик зичликдаги газнинг жуда секин оқишидир. Бундан ташқари автомобил баллонларини инерт газлари босими остида компрессор ёрдамида, шу жумладан, газни кўп поғонали марказдан қочма насос ёрдамида ҳайдаш йўли билан тўлдириш мумкин.

Автомобил баллонларини суюлтирилган газ билан тўлдиришда қуйидагилар тақиқланади:

- газ тўлдириш шлангаси ёнида туриш;
- металл асбоблар ёрдамида бирикмалар гайкасини маҳкамлаш;
- чекиш;
- двигателни созлаш ва таъмирлаш.

Агар тўлдиришдан сўнг двигател яхши ўт олмаса, уни газ тўлдириш мосламасидан 15 м масофага двигателни ўт олдирмасдан туриб силжитиш зарур. Автомобил кузовида портлаш хавфи бўлган юк бўлса, уни тўлдириш тақиқланади. Суюлтирилган газ билан тўлдиришда, унинг тезда буғланиб кетиш ва ташқи муҳитдан иссиқликни ўзига ютиш хусусиятларини ҳисобга олиш зарур. Қайнаш ҳарорати пропанда минус 41,5°C, бутанда плус 0,5°C ва пропан-бутан аралашмасида минус 20,5°C ни ташкил қилади. Худди шу ҳароратларда бу газлар тезда буғланиш хусусиятига эга. Шунинг учун баллонларни тўлдириш вақтида кўлни совуқ уришини инобатга олиб, қўлқоплар кийиш зарур. Газ тўлдириш станцияларида углекислотали ўт ўчиргичлар, қумли яшиқлар ва сув учун гидрантлар бўлиши керак. Автомобиллар ҳам углекислотали ўт ўчиргичлар билан таъминланади.

Сиқилган табиий газ (метан) босим ошиши билан газ ҳо-латидан суюқ ҳолатга ўтмайди. Шунинг учун, улар 20 МПа босим остида юк автомобилнинг кузови тагига, автобусларнинг кузови устига жойлашган махсус қалин деворли баллонларга дамланади.

Сиқилган табиий газда ишловчи газбаллонли автомобилларни тўлдириш «Газ тўлдириш компрессор станциялари (ГТКС)»да амалга оширилади. ГТКСга газ паст босимда (0,4-1,2 МПа) келади ва у ерда тозаланиб компрессор ёрдамида 26-35МПа босим билан сиқилади, сўнгра қувурли ўтказгичлар ёрдамида қуйиш колонка-ларига йўналтирилади. Автомобиллар газ тўлғизиш учун махсус бокслардаги колонкалар ёнига

келтирилади. Бу колонкалар автомобилнинг газ тўлдириш жўмрагига уланадиган юқори босимли шлангалар билан таъминланган бўлиб, бу шлангаларга баллонлардаги газнинг бошланғич ва охириги босимини аниқлаш учун монометр ўрнатилган. Тўлдирилган газ ҳажми бошланғич ва охириги босимларнинг фарқи бўйича номограмма ёрдамида аниқланади.

2.4. Автосақлаш жойлари ва бошқа хизмат кўрсатиш корхоналари

Автосақлаш жойлари - автомобилларни ёпиқ ёки очиқ ҳолда сақлаш, кўп ҳолларда кичик ҳажмдаги ТХК, айрим ҳолларда кўп истеъмолдаги эҳтиёт қисмлар билан таъминлаш билан шуғул-ланувчи субъект.

Махсус автосақлаш жойлари бутун мамлакат ҳудуди бўйлаб шаҳарлар ва қишлоқлардаги магистрал йўлларнинг ёқалари, аҳоли зич яшовчи мавзелар, бозорлар, меҳмонхоналар, темирйўл, авто ва аэровокзаллар ёнларидаги майдонларда жойлашган бўлади. Магистрал йўллар ёқаларида автосаёҳатчилар тўхтовчи меҳмон-хона мотеллар ва автомобил эгаларига мўлжалланган оромгоҳлар-кемпинглар ташкил қилинади.

Шаҳарларда автотранспорт воситаларини сақлаш усуллари. Автотранспорт воситалари техник ҳолатининг ўзгариши уларнинг қандай сақланишига ҳам боғлиқдир. Автотранспорт воситаларини сақлаш, уларнинг сақланиш муддатига қараб қисқа ва узок сақлаш (консервация)га ажратилади.

Автосервис корхоналари ва сервис марказларида эса автотранспорт воситалари сервис ёки таъмирлашни кутиш вақтида ва тузатилгандан кейин мижоз уни олиб кетгунча сақланади.

Узок муддатли сақлаш, асосан, мудофаа ва ички ишлар вазирлиги автотранспорт воситалари учун қўлланилади.

Сақлаш пайтида автотранспорт воситаларининг техник ҳолати ёмонлашмаслиги, ишгача тўлиқ (бутун) сақланиши, ёнғин чиқиш хавфидан холи бўлиши ҳамда сақлаш жойларига кириши ва чиқиши қулай бўлиши зарур.

Автомобилларни сақлашни ташкил этишда қуйидаги жойлар қўлланилади:

- автомобил сақлаш жойи – автомобилни сақлаш (тўхтаб туриш) учун мўлжалланган бино, иншоот (бино, иншоотнинг бир қисми) ёки махсус очиқ майдонча;
- ёпиқ турдаги ер усти автомобил сақлаш жойи – ёпиқ иншоот ичидаги автомобиллар турар жойи;
- очиқ турдаги сақлаш жой – ташқи тўсиқлари бўлмаган автомобил турар жойи. Икки томони очиқ бўлган иншоотлар ҳам, агар томонларнинг очиқ жойи 50% кам бўлмаса, ушбу турга қўшилади (2.6-расм);

Автомобиллар кўп қаватли биноларида сақланганда, бинолар қаватлари бўйича ҳаракатланиш усулига қараб рампали ва механизациялашган турларга бўлинади. Амалда рампали сақлаш бинолари кенг тарқалган.

- рампали сақлаш жойлари – кўп қаватли бинолар бўлиб, унинг қаватларига автомобиллар ўз ҳаракати билан кўтарилиш (тушиш) имкониятини яратувчи доимий кўтариладиган (тушади-ган) рампа (йўлак)лардан фойдаланиладиган сақлаш жойлари;
- механизациялашган автомобил сақлаш жойи – автомобилни турар жойларига (ячейка)га жойлаштириш махсус механик қурилмалар ёрдамида(ҳайдовчи иштирокисиз) амалга ошириладиган турар жой.



2.6-расм.
Автомо-
билларни
очиқ сақлаш
жойи

Автомобил сақлаш жойи ер ости ва ер усти қаватлардан таш-кил топган, бошқа биноларга ёндошган ёки ёнига қурилган, ер сатҳидан паст ёки баланд, шу жумладан, биноларнинг тагида, ер остида, ертўла, цокол ёки пастки ерусти қаватларида бўлиши ҳамда махсус жиҳозланган ер сатҳидаги очиқ майдончаларда жойлашиши мумкин. Ер ости автомобил сақлаш жойини кўча, майдон, сайилгоҳ ҳудуди тагига ҳам қуриш рухсат этилади.

Сиқилган табиий газ ва суюлтирилган нефть газларида ишловчи двигателли автомобиллар учун сақлаш жойини бошқа биноларга улаш ҳамда ер сатҳидан пастга жойлаштириш рухсат этилмайди.

Ер усти автомобил сақлаш жойлари 9 қаватдан ва ер остилари эса пастки 5 қаватдан ошмаслиги лозим.

Сақлаш жойларида навбатчи ва хизматчи ходимлар учун хоналар, ғазна, назорат жойлари, нозимхона, муҳандислик жиҳозлари, ҳожатхона, миқозлар қўл юки учун омборлар, телефон ва лифт мўлжалланиши мумкин. Йўловчи лифтига ногиронлик аравачаси кира олиши талаб қилинади.

Механизациялашган автомобил сақлаш жойи 50 машина – ўрндан кўп бўлмаган блокларга бўлиниши ва иморат баландлиги 28 метрдан ошмаслиги (СНиП 21-01 - сонли қурилиш меъёрлари ва қоидалари) белгиланган.

Биноларда жойлашган автотранспорт воситаларини сақлаш жойлари шароитга қараб иситиладиган ва иситилмайдиган бўлиши мумкин.

Автотранспорт воситалари иситиладиган биноларда сақланганда, бинонинг ички ҳарорати $+5^{\circ}\text{C}$ дан паст бўлмаслиги даркор. Бинога кирувчи автотранспорт воситалари қишки пайтда иситиб киритиладиган хона (тамбур) ёки майдонча билан жиҳозланади.

Автомобилларни сақлаш учун мўлжалланган бинолар бир ва кўп қаватли бўлиши мумкин. Бир қаватли бинолар содда ва кам харажатли бўлганлиги учун кенг тарқалган (2.7-расм)[32].

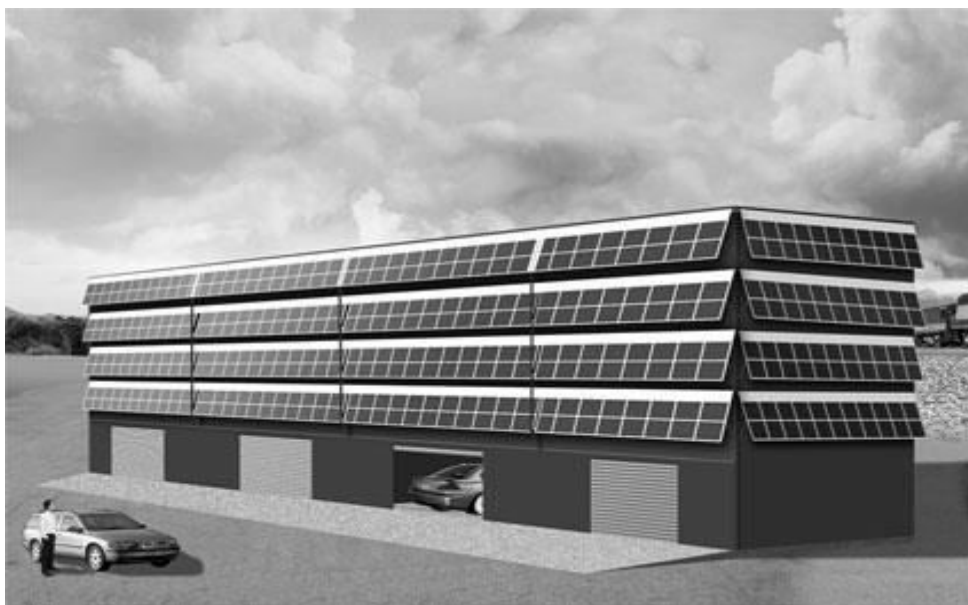


2.7-расм.
Бир қаватли
ёпик сақлаш
биноси

Автомобиллар ер ости бинолари (ертўла)да сақланганда ёнғиннинг олдини олиш ва озодалик талабларига амал қилинган бўлиши лозим.

Кўп қаватли сақлаш жойлари, асосан, енгил автомобиллар учун қўлланилади. 2.8-расмда суюқ ёнилғи (бензин ва дизель ёнилғиси)да ишлайдиган енгил автомобилларни сақлаш учун мўлжалланган 5 қаватли бино келтирилган.

Унинг таркибида 5 қаватли 285 машина-ўринли сақлаш жойи, бинога кириш ва чиқиш қоровулхоналари, автомобилнинг ўзи ҳаракатланадиган, сақлаш жойидан ажратилган иккита бир йўлли рампа, техник хоналар, иситиш тизими ҳамда бинога бириктирилган, майдони 90 квм. бўлган, автомобил эҳтиёт қисмлари магазини мавжуд. Автомобилларнинг кириб – чиқиши иккита автомат равишда очиладиган дарвоза орқали амалга оширилади. Сақлаш жойи куну –тун, дам олишсиз ишлайди.



2.8-расм.
Кўп қаватли
ёпик сақлаш
биноси

Рампалар конструкциясига қараб тўғри чизикли, ярим айланали, айланали турларга бўлинади (2-илова). Рампаларда ҳаракат бир ёки икки томонлама бўлиши мумкин. Бинонинг катталиги, қаватларнинг кўплигига қараб рампалар тизими содда ёки мураккаб бўлиши мумкин. Рампалар бино ичига ёки таш-қарисига ўрнатилиши мумкин. Рампа бино ташқарисига жойлаш-тирилса, унга ёғингарчилик тушмаслиги чораси кўрилади.

Сақлаш жойларида қўлланиладаган рампалар қуйидаги талабларга жавоб бериши зарур:

а) ҳаракат йўлагининг бўйлама ўқи бўйича қиялиги:

- берк тўғри чизикли рампаларда 18 % дан;
- эгри чизикли рампаларда — 13 % дан;
- очик (атмосфера ёғинларидан ҳимоя қилинмаган) рампларда - 10 % дан ошмаслиги шарт.

б) рампаларнинг кўндаланг қиялиги 6 % дан ошмаслиги керак;

в) пиёдалар ҳам юрадиган рампаларда кенглиги камида 0,8 м бўлган тротуар мўлжалланиши зарур.

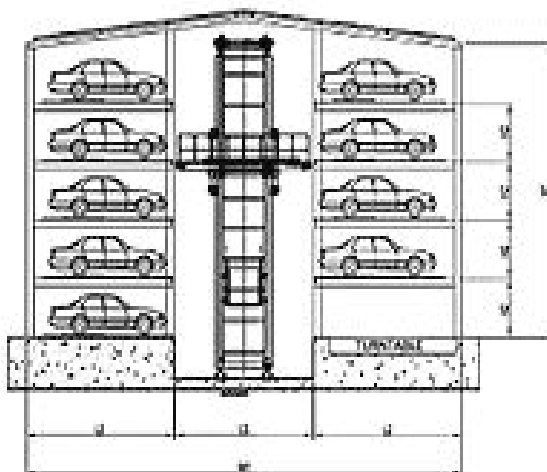
Механизациялашган сақлаш бинолари автомобилларнинг тик ва горизонтал ҳаракатланишининг механизацияланиш даражасига қараб қуйидаги икки гуруҳга бўлинади:

1. Тўлиқ механизациялашган – автомобилларнинг қаватлар оралиғида тик юриши ва қават ичида горизонтал ҳаракати механизациялашган (2.9-расм);

2. Ярм механизациялашган – автомобилларнинг фақат қаватлар оралиғидаги кўтарилиши ва тушиши механизациялашган, қават ичида эса ўзи ҳаракатланади.

Механизациялаштирилган ва автоматлаштирилган сақлаш биноларида автомобилларни жойлаштириш ва эгасига топшириш лифт-кўтаргич (2.9-расм) ва транспорт аравачалари (платформа) (2.10-расм) ёрдамида амалга оширилади [33].

а.



б.



2.9-расм. Тўлиқ механизациялаштирилган сақлаш жойи

а. Умумий кўриниш., б. Лифт-кўтаргич

Автоматик сақлаш жойларининг элеватор, цилиндр, башня турлари кенг тарқалган. Элеватор тизими учта автомобилнинг майдонига мос келадиган майдонда 44 тагача автомобилни сақлаш мумкинлиги сабабли катта шаҳарларга қўл келади.

Цилиндр шаклидаги сақлаш жойи кичкина майдондан самарали фойдаланиш имкониятини беради. Транспорт лифти айлана марказида ҳаракатланади ва ҳар бир қаватда 6-12 машина-ўрин жойлаштирилади. Башня тизимида ҳар бир қаватда бтадан автомобил жойлаштирилади ва қаватлар ер ости ва ер устида бўлиши мумкин.



2.10-расм.
Платформаларнинг
турлари.

а- бўйлама;



б- кўндаланг;



в- айланувчи
платформа.

Катта шаҳарларда кичик майдонлардан самарали фойдаланиш мақсадида механизациялаштирилган кўп қаватли очик сақлаш жойлари ҳам жорий этилмоқда (2.11-расм). Бундай енгил конструкциялар мавжуд очик автомобил сақлаш жойларига ўрнатилса, унинг сигимини бир неча баробарга ошириб беради. Бу тизимлар анча арзон ҳамда уни доимий ва вақтинча вариантларда ҳам қўлласа бўлади.



2.11-расм. Енгил конструкцияли автомобилни очик ҳолда сақлаш жойлари

а- ер сатҳидан бошланадиган 5 қаватли сақлаш жойи;



б- кўтарилиб-тушуриладиган 3 қаватли сақлаш жойи.

Бундай комплекс механизациялаштириш усуллари автомобиллар орасидаги масофаларни ҳамда қаватлар баландлигини камайтириш ҳисобига бино майдони ва ҳажмини, яъни бир сақлаш жойига тўғри келадиган майдонни анчагина тежаш имконини беради.

Лекин кўпгина мамлакатларда, шу жумладан, бизнинг мамлакатимизда ҳам ҳозирга қадар аҳоли тасарруфидаги автомобиллар кўп қаватли уйлар мавзеларида темир гаражларда сақланиб келинган. Бу эса, ер майдонининг ортиқча сарфига, мавзе манзарасини бузилишига олиб келади. Ҳозирги кунда МДХ давлатларининг кўпчилигида шаҳар қурилишидаги ҳолат ўзгарди, масалан Россияда 2004 йилдан бошлаб яшаш учун бинолар қуриладиган мавзеларда замонавий кўп қаватли автомобилларни сақлаш иншоотлари ҳам қуриш мўлжалланган. Энди шаҳарлар гузарларда фақат дўконлар ва савдо марказлари эмас, балки замонавий автомобил сақлаш жойлари ҳам

режалаштирилмоқда ва шахсий автомобил эгаларининг маблағлари ҳисобига “Халқ гаражлари” қуриш ҳам кенг йўлга қўйилмоқда.

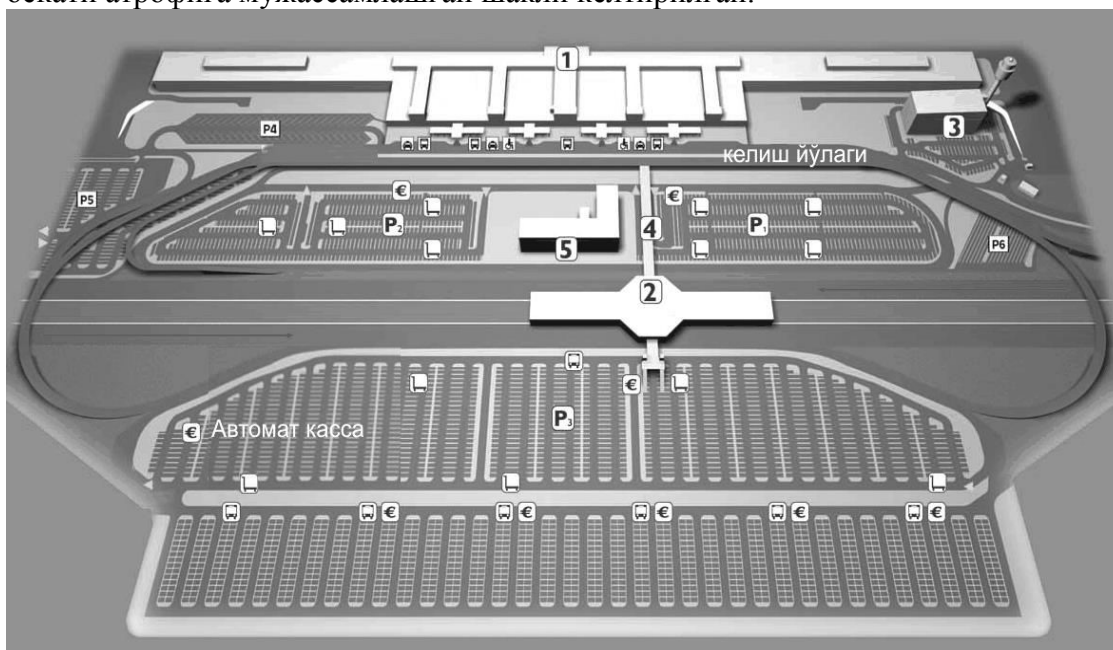
Кўп қаватли сақлаш жойларида очиқ ва ёпиқ вариантлар мужассамлашган бўлиши, масалан, икки ер ости қавати ва биринчи ер усти қаватлари – ёпиқ, ундан юқорилари эса очиқ бўлган сақлаш жойлари қурилиши мумкин. Бундан ташқари, сақлаш жойларининг томларидан фойдаланиш масалалари ҳам кўриб чиқилмоқда, яъни бу жойлар шу мавзеда яшовчиларникига бир неча кунга келган меҳмонлар учун ҳам мўлжалланган бўлади (2.12-расм).



2.12-расм. Бино тоmidан фойдаланиладиган сақлаш жойи

Енгил автомобил учун кенг тарқалган стандарт майдон 2,5 x 5,7 метр. Лекин шу қаторда 3 x 6 ёки 4 x 6 метрли майдон режалаш-тириш ҳам мумкин. Бу люкс майдон бўлиб, талабга биноан унинг атрофини енгил материаллар билан ўраб қўйиш, иситиш учун манба келтириш ва ҳоказо ишлар бажарилиши мумкин.

Ҳозирги кунда ривожланган мамлакатларда замонавий терминаллар билан биргаликда тўхташ ва сақлаш жойлари мажмуаси ҳам қурилмоқда. 2.13-расмда бош терминал биноси, тўхташ ва сақлаш жойларининг шаҳар четига юрувчи поезд ва метро бекати атрофига мужассамлашган шакли келтирилган.



2.13-расм. Замонавий терминал ва сақлаш жойларининг режаси.

P_1 – қисқа муддатли тўхташ жойи, P_2 – қисқа муддатли сақлаш жойи, P_3 – қисқа муддатли сақлаш жойи, P_4 – автобуслар сақлаш жойи, P_5 – автомобиллар ижараси, P_6 – такси автомобилларини сақлаш жойи.

1-бош терминал бино, 2- шаҳар четига юрвчи поезд ва метро, 3- назорат жойи, 4- йўловчилар учун кўприк, 5- меҳмонхона.



“Экспресс сақлаш жойи”
автобус бекати

Юк аравачалари



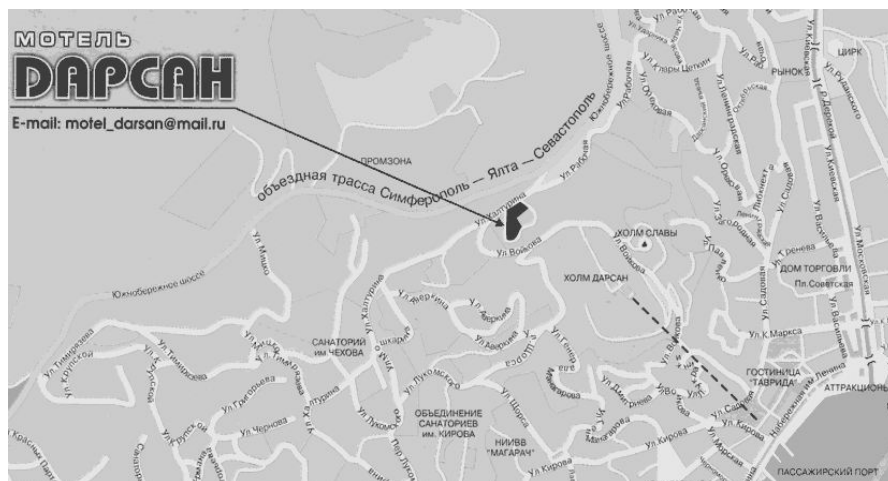
Ногиронларни тушириш
жойи

Тўлаш ғазналари

Унда қисқа муддатли тўхташ жойи, қисқа муддатли сақлаш жойи, автобуслар сақлаш жойи, автомобиллар ижараси, такси автомобилларини сақлаш жойи мўлжалланган бўлиб, терминал биносига кириш икки поғонадаги йўлак билан амалга оширилади. Майдонлар юк аравачалари, турар жой ҳақини тўлаш учун автоматик ғазналар, ногиронларни тушириш жойи каби қулайликларга эга.

2.5. Мотеллар ва кемпинглар.

Мотель – автотуристлар ва юк ташувчи хайдовчилар учун мўлжалланган меҳмонхона, ресторан, автомобиллар сақлаш жойи, автосервис биноси, ёнилғи қуйиш шохобчаси, автомобилларнинг қисқа муддатга тўхташ майдонларидан ташкил топган мажмуадир. Мотеллар жойлашишига қараб икки турга бўлинади: биринчиси - 1-тоифа автомобил йўлларининг чеккалари ва асосан катта шаҳарга кириш жойларида (2.14-расм), иккинчиси эса, денгиз, дарё ёки сув ҳавзалари бўйлари ва манзарали ўрмон массивларида фаол (овчилик, саёхат, от ёки бошқа спорт тури) дам олувчилар учун қурилган мажмуалардир.



2.14-расм.
Магисталь автомобил йўлларидаги мотеллар:
а- Ялта шаҳридаги “Дарсан” мотелининг жойлашиш шакли; .